

Manuale di istruzioni

Video Registratore Digitale H.264

DVR43E



Mi3174

Leggere attentamente questo manuale prima dell'installazione e conservare per future consultazioni

Indice

1. IL VIDEO REGISTRATORE DIGITALE.....	3
1.1 Avvertenze e precauzioni.....	3
1.2 Importanti note per la sicurezza e l'utilizzo.....	5
1.3 Caratteristiche del DVR.....	7
2. DESCRIZIONE DELLE PARTI.....	8
2.1 Pannello frontale.....	8
2.2 Pannello posteriore.....	8
2.3 Telecomando e mouse.....	9
3. INSTALLAZIONE.....	10
3.1 Installazione HDD.....	10
3.2 Collegamento di telecamere e monitor.....	10
3.3 Collegamento alimentazione.....	10
3.4 Accensione e spegnimento.....	10
3.5 Visualizzazione live.....	10
4. MENU DI CONFIGURAZIONE.....	11
4.1 Menù Pop-up.....	11
4.2 Guida al menù principale.....	11
4.3 Menù principale.....	11
4.4 Blocco tasti.....	22
4.5 Ricerca immagini.....	22
4.6 Controllo PTZ.....	22
4.7 Registrazione.....	23
4.8 Ferma registrazione.....	23
5. SORVEGLIANZA VIA WEB.....	23
5.1 Download e installazione di plug-in.....	23
5.2 Accesso tramite Web-client.....	24
5.3 Interfaccia web-client.....	24
6. GUIDA ALLA RISOLUZIONE DI PROBLEMI.....	28
7. SPECIFICHE TECNICHE.....	30
APPENDICE A – ISTRUZIONI PER L'ACCESSO TRAMITE DISPOSITIVI MOBILI.....	31
A.1. Windows Mobile.....	31
A.2. Dispositivi Symbian.....	32
A.3 Sistemi I-Phone.....	33
A.4 Dispositivi Blackberry.....	33
A.5 Dispositivi Android.....	36
APPENDICE B – CREAZIONE DI UN SERVIZIO DDNS.....	38
APPENDICE C - INDICAZIONI DI REGISTRAZIONE IN CONDIZIONI DI ALLARME.....	39
APPENDICE D – CAPACITA' DI REGISTRAZIONE.....	39
APPENDICE C – INDICAZIONI DI REGISTRAZIONE IN CODIZIONI DI ALLARME.....	39
APPENDICE D – CAPACITA' DI REGISTRAZIONE.....	39

1. IL VIDEO REGISTRATORE DIGITALE

1.1 Avvertenze e precauzioni

	ATTENZIONE RISCHIO DI SHOCK ELETTRICO NON APRIRE!	
ATTENZIONE: PER RIDURRE IL RISCHIO DI SHOCK ELETTRICO, NON RIMUOVERE IL COPERCHIO. ALL'INTERNO NON CI SONO COMPONENTI RIPARABILI DALL'UTENTE. RIVOLGERSI AL PERSONALE AUTORIZZATO.		

Cambiamenti o modifiche non espressamente approvate dal costruttore possono limitare il diritto di utilizzo dell'apparato da parte dell'utente.

Queste indicazioni possono essere posizionate nella parte inferiore o posteriore del prodotto e sono atte ad indicare le seguenti avvertenze:



La folgore terminante con una freccia all'interno di un triangolo equilatero indica all'utente la presenza di tensioni non isolate pericolose all'interno del prodotto stesso che potrebbero rivelarsi di intensità sufficiente a provocare uno shock elettrico per le persone.



Il punto esclamativo all'interno di un triangolo equilatero sta ad indicare all'utente l'esistenza di un'istruzione riguardante una funzione o una modalità di manutenzione particolare descritte all'interno della documentazione che accompagna il prodotto.

ATTENZIONE: PER PREVENIRE IL RISCHIO DI FOLGORAZIONE O INCENDIO, NON ESPORRE L'APPARATO ALL'ESTERNO IN CODIZIONI DI PIOGGIA O FORTE UMIDITA'.



Attenzione: l'installazione deve essere effettuata da personale qualificato in accordo con quanto stabilito dalle normative nazionali.



Disconnessione dell'alimentazione. Quando la spina di alimentazione rimane inserita l'alimentatore rimane sotto tensione sia che l'apparato è acceso (ON) sia che spento (OFF). Tuttavia l'apparato è completamente funzionante solo quando è alimentato.

Prima di iniziare l'installazione o la modifica delle connessioni assicurarsi che l'apparato non sia alimentato.

Nel caso di inutilizzo per un lungo periodo di tempo, si consiglia di disconnettere l'apparato e l'alimentatore dalla rete di alimentazione.

Questo prodotto è stato testato e risultato conforme per la marcatura CE.

AVVERTENZE PER L'INSTALLATORE

Si raccomanda di attenersi alle normative sulla realizzazione degli impianti elettrici e dei sistemi di sicurezza vigenti, oltre che ad ogni eventuale indicazione del costruttore o del fornitore riportate nella documentazione tecnica fornita insieme ai prodotti.

Questo manuale va consegnato all'utilizzatore facendone prendere visione della modalità di uso e manutenzione oltre che come referenza per future consultazioni.

AVVERTENZE PER L'UTILIZZATORE

Verificare periodicamente e scrupolosamente che la funzionalità dell'apparato sia conforme a quella prevista provvedendo al controllo delle immagini registrate, alla verifica della funzionalità delle parti soggette ad usura come il disco rigido e le ventole di raffreddamento. Si raccomanda di controllare periodicamente che depositi di polvere o altri oggetti non ostruiscano le aperture di ventilazione. La manutenzione periodica dell'impianto va affidata a personale specializzato in possesso dei requisiti tecnici adeguati. Contattare il proprio installatore di fiducia anche per la verifica dell'adeguatezza dell'impianto al mutare delle condizioni operative (es. aggiunta di nuove telecamere, richiesta di maggiore capacità di registrazione, ecc...).

Questo dispositivo è stato disegnato, prodotto e collaudato con la massima cura, adottando procedure di controllo di qualità in conformità alle normative vigenti, pertanto la piena rispondenza delle caratteristiche funzionali è conseguita solo nel caso di un utilizzo limitato alla funzione per la quale esso è stato realizzato e nella rispondenza alle indicazioni di manutenzione riportate sopra.

AVVERTENZE PER LO SMALTIMENTO

Questo prodotto contiene componenti elettronici, inclusa una batteria per il mantenimento delle informazioni di programmazione, altamente nocivi se dispersi nell'ambiente. Si raccomanda di fare riferimento alle disposizioni comunali per il corretto smaltimento dei prodotti elettronici.



1.2 Importanti note per la sicurezza e l'utilizzo

- Si raccomanda di leggere attentamente questo manuale interamente prima di iniziare l'installazione e l'utilizzo del prodotto, in particolare le note e le indicazioni riportate in **grassetto**.
- Questo video registratore permette la visione del menù a schermo sull'uscita monitor BNC o VGA alternativamente. Nel caso in cui il menù non venga visualizzato nell'uscita monitor che si sta utilizzando, tenere premuto il tasto **REW** per passare dalla visualizzazione del menù in modalità VGA a BNC o viceversa. In alternativa è possibile accedere alla funzione apposita nel menù "SISTEMA" → "VIDEO".
- **Note circa l'Hard Disk Drive interno**
Questo prodotto contiene un Hard Disk interno (di seguito chiamato HDD). Assicurarsi di osservare attentamente i seguenti punti durante il suo funzionamento, l'installazione e la riparazione.
- **Non sottoporre l'unità a shock o vibrazioni**
Se l'apparato è soggetto a vibrazioni o shock elettrici, è possibile che l'HDD venga danneggiato ed è possibile che tutta o parte della registrazione venga corrotta.
 - Non muovere l'unità mentre questa è in funzione. Assicurarsi sempre di aver tolto alimentazione prima di spostare l'apparato.
 - Nel caso in cui sia necessario trasportare l'apparato, imballarlo accuratamente utilizzando materiali da imballaggio appropriati. Inoltre impiegare un mezzo di trasporto che minimizzi le vibrazioni.
- **Non muovere l'apparato entro 30 secondi dallo spegnimento**
Dopo lo spegnimento dell'apparato, il disco interno continua la sua rotazione per un breve periodo di tempo, conseguentemente le testine di cui è dotato potrebbero trovarsi in una condizione di instabilità. In questa fase, il prodotto è molto più suscettibile a shock e vibrazioni rispetto a quando è alimentato. Assicurarsi dunque di spostare l'apparato solo dopo aver atteso un tempo sufficientemente lungo a che il disco si sia completamente arrestato.
- **Non accendere l'apparato nel caso di formazione di condensa**
Se l'apparato viene utilizzato in presenza di condensa si possono verificare seri problemi di funzionamento. Nel caso si verificano improvvisi cambiamenti della temperatura ambientale, attendere che questa si stabilizzi prima di accendere l'apparato.
- **Note circa la sostituzione di Hard Disk**
Assicurarsi di rispettare la seguente procedura nel caso in cui sia necessario sostituire un HDD.
 - HDD rimossi dal loro involucro possono non funzionare correttamente se sottoposti a shock e vibrazioni. Si raccomanda di posizionare l'HDD su di una superficie piana e soffice con la faccia del circuito stampato rivolta verso l'alto dopo aver rimosso l'involucro protettivo.
 - Assicurarsi di non sottoporre l'HDD a shock o vibrazioni durante il suo montaggio e/o durante il fissaggio con le viti appropriate. Assicurarsi che tutte le viti siano correttamente serrate e che non vi sia la possibilità di allentarsi. L'HDD è inoltre sensibile all'elettricità statica, prendere precauzioni opportune per evitare elettricità statica su di esso.Nel caso di trasporto dell'HDD:
 - Nel caso in cui l'HDD venga trasportato o immagazzinato da solo, assicurarsi innanzitutto di utilizzare sistemi di imballaggio specifici. Nel caso si verificano danni all'HDD, prestare attenzione anche al video registratore per evitare che danni ulteriori possano verificarsi sino a che l'entità e la causa del problema non siano stati accertati.
- **Non utilizzare il video registratore digitale nelle seguenti condizioni:**
 - L'HDD è sensibile alla polvere, alle vibrazioni, a shock e non dovrebbe essere utilizzato nei pressi di oggetti magnetici. Per evitare la perdita dei dati osservare anche le seguenti precauzioni.
 - Fare in modo che il video registratore digitale non sia soggetto a shock o urti.

- Non installare il prodotto dove c'è scarsa circolazione d'aria e prestare attenzione che le aperture di aerazione non vengano ostruite.
 - Assicurarsi che il video registratore non venga installato in zone soggette a vibrazioni o su superfici instabili.
 - Non disconnettere l'alimentazione durante le fasi di registrazione o riproduzione.
 - Non utilizzare l'apparato in aree soggette a forti sbalzi di temperatura (10°C o più all'ora).
 - E' possibile che si verifichi condensa nel caso in cui l'apparato venga spostato da una zona a bassa temperatura ad una a più alta temperatura o in caso di alta umidità. Nel caso in cui l'apparato venga utilizzato in presenza di condensa possono verificarsi seri problemi di funzionamento.
 - Non installare il prodotto in ambienti soggetti a vibrazioni costanti come veicoli a motore o treni.
- **L'HDD e le ventole sono soggetti ad usura**

Nel caso di utilizzo a temperatura ambiente di circa 25°C, l'HDD dovrebbe essere sostituito dopo 2 anni. Nel caso di utilizzo in condizioni di temperatura più elevate la vita dell'HDD può essere ridotta. Si raccomanda inoltre di non installare il prodotto in vicinanza di sorgenti di calore quali caloriferi, condizionatori d'aria, apparati e dispositivi che generano calore, ... al fine di evitare una non corretta dissipazione del calore sviluppato durante il normale funzionamento. Queste indicazioni sono da intendersi come linee guida di comportamento e non garantiscono il funzionamento delle parti.
 - **Condizioni di installazione**

Il video registratore digitale è dotato di aperture ai lati, sul pannello posteriore e nella parte bassa. **Assicurarsi che queste aperture e la ventola di raffreddamento non vengano ostruite dopo l'installazione. Non utilizzare l'apparato in aree con scarsa circolazione d'aria come scaffalature o scatole chiuse.**
 - **Raccomandazioni particolari riguardo all'installazione ed all'utilizzo del video registratore digitale:**
 - Controllare che la rete elettrica del luogo in cui viene installato l'apparato sia stabile e appropriata alle richieste di corrente dell'apparato stesso.
 - Scollegare l'apparato dalla rete nel caso di non utilizzo per lunghi periodi o in caso di forti temporali.
 - La rete elettrica, per sua natura, può essere instabile o veicolo di disturbi e scariche elettriche, queste possono causare malfunzionamenti o provocare danni gravi all'apparato. Si consiglia quindi di prevedere opportune reti di protezione e/o gruppi di continuità per la rete elettrica anche per garantire il funzionamento continuativo del prodotto.
 - Assicurarsi che il prodotto ed il relativo adattatore vengano installati in modo da garantire un corretto collegamento alla terra di sicurezza.
 - Prima di installare un nuovo Hard Disk assicurarsi che esso sia conforme alle raccomandazioni specificate in questo manuale.
 - Al fine di evitare il più possibile disturbi o immagini scadenti, si raccomanda di utilizzare un cavo coassiale a 75Ω per il collegamento delle telecamere e del monitor al DVR, da scegliere in funzione della distanza percorsa dal segnale e delle condizioni di installazione. Si raccomanda di evitare sempre di utilizzare la stessa canalizzazione per la rete in alternata e per i cavi di segnale. Si raccomanda inoltre di utilizzare sempre connettori BNC a 75 Ω per il collegamento di ciascun cavo coassiale al relativo ingresso, prestando particolare attenzione al loro montaggio. Un cattivo montaggio dei connettori è spesso fonte di disturbi e decadimenti della qualità dell'immagine.
 - Spegner sempre l'apparato prima di procedere a qualsiasi modifica dell'impianto.
 - **Non spegnere il video registratore durante il funzionamento normale! Prima di disconnettere l'adattatore di alimentazione si raccomanda di fermare la registrazione e selezionare l'opzione "spegnimento" nel menù del prodotto.**

1.3 Caratteristiche del DVR

Sorveglianza real time

- Supporto doppia uscita monitor BNC e VGA.
- Visualizzazione live tramite rete TCP/IP via browser Internet Explorer o Net-viewer, tramite PC o dispositivi mobili.
- Controllo remoto di telecamere PTZ.
- Varie modalità di visione.

Registrazione

- Compressione H.264 (MPEG4 part.10).
- Qualità di registrazione regolabile.
- Varie modalità di registrazione (continua, programmata, su rilevazione di movimento, sensori esterni e remota).

Supporto di memorizzazione

Questo DVR supporta la registrazione su un HDD interno con interfaccia SATA di grande capacità (fino a 2TB).

Riproduzione

- Possibilità di riproduzione del singolo canale o visione multipla di tutti i canali registrati.

Back-up

- Back-up tramite porta USB su memorie flash o HDD removibili.
- Back-up remoto tramite collegamento di rete (formato .264) e tool di conversione dei file di back-up in formato .avi.
- Back-up via rete in formato .avi.

Allarmi

- Gestione di allarmi relativi all'HDD o gli ingressi video.

Rete

- Sorveglianza remota con accesso protetto da password.
- Possibilità di creazione di più utenti per maggiore sicurezza del sistema.
- Compatibilità con protocolli TCP/IP, DHCP, PPPoE, DDNS.
- Possibilità di configurazione remota completa del DVR.

- Visualizzazione delle immagini live, riproduzione remota e back-up remoto tramite browser Internet Explorer®.

- Massimo 5 connessioni di rete contemporanee.

Controllo tramite mouse

- Il mouse in dotazione consente la navigazione all'interno del menù di configurazione con estrema semplicità.

Controllo PTZ

- Porta RS-485 per il controllo di telecamere PTZ.

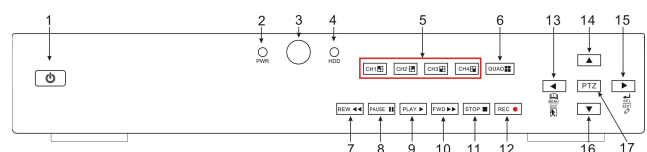
Altre caratteristiche

- Risoluzioni di registrazione supportate: D1, HD1, CIF.
- Formato di compressione audio: ADPCM.
- Interfaccia grafica utente ad icone e finestre.
- Sistema operativo integrato Linux 2.6.
- Operazioni contemporanee consentite: visione live, registrazione, riproduzione, backup, sorveglianza remota via rete, connessione remota via dispositivi mobili.
- Supporto per trasmissione di rete a doppia codifica.
- Configurazione delle dimensioni dei file video creati in registrazione.
- Menù con messaggi di aiuto per una programmazione semplificata.
- Porte USB 2.0 posteriori per backup, aggiornamento e collegamento del mouse.
- Controllo remoto tramite telecomando IR.
- Menù OSD multilingua.
- Funzioni di diagnostica e manutenzione automatica.

2. DESCRIZIONE DELLE PARTI

Si raccomanda di verificare le condizioni dell'imballo prima di aprirlo e di verificare la presenza di tutti gli accessori al suo interno prima di iniziare l'installazione. Se il prodotto è stato fornito senza HDD, fare riferimento alla sezione [3.1](#) per la sua installazione.

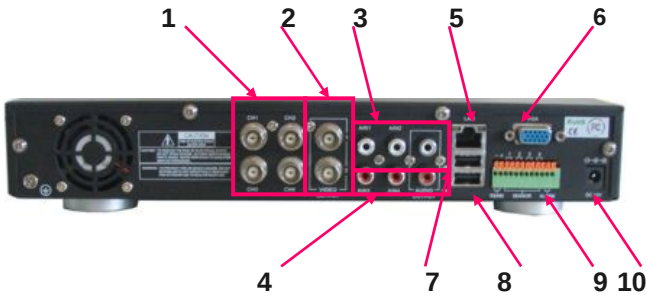
2.1 Pannello frontale



Num.	Nome	Funzione
1	Accensione	Pulsante di accensione / spegnimento.
2	LED	Il led verde indica la corretta alimentazione del video registratore.
3	Ricevitore IR	Sensore infrarossi per la ricezione del telecomando.
4	HDD	Il led rosso lampeggiante indica una fase di lettura o scrittura del disco.
5	CH1-CH4	Selezione canale di ingresso.
6	QUAD	Visione a schermo 2x2 (live o play).
7	REW	Indietro veloce. Diminuisce la velocità di rotazione durante il controllo PTZ. Muove il cursore a sinistra.
8	PAUSE	Pausa o riproduzione fotogramma per fotogramma.
9	PLAY	Riproduzione dei file registrati.
10	FWD	Avanti veloce. Aumenta la velocità di rotazione durante il controllo PTZ. Muove il cur-

Num.	Nome	Funzione
		sovere a destra.
11	STOP	Ferma la riproduzione o la registrazione manuale.
12	REC	Avvia la registrazione manuale.
13	MENU/ESC	Entra/esce dal menù di configurazione.
14	Su	Muove il cursore in alto.
15	SEL/EDIT	Seleziona o entra nel menù successivo.
16	Giù	Muove il cursore in basso.
17	PTZ	Entra nel menù PTZ.

2.2 Pannello posteriore



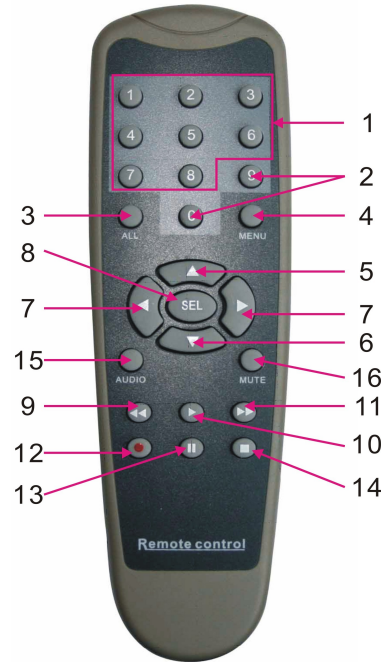
Num.	Nome	Descrizione
1	Ingressi video BNC	Ingressi per il collegamento delle telecamere.
2	Uscite video BNC	Uscite per il collegamento del monitor per la visualizzazione delle immagini.
3	Ingressi audio RCA	Ingressi per il collegamento di fonti audio.
4	Uscita audio RCA	Uscita audio per dispositivi per la riproduzione delle fonti audio.
5	Ethernet RJ-45	Porta per il collegamento di rete.
6	Porta VGA	Uscita per il collegamento di monitor VGA.
7	Porta USB	Porta per il collegamento del mouse.
8	Porta USB	Porta per il collegamento di memorie USB per back-up.
9	Porta RS-485 / allarmi	Interfaccia RS-485 per l'invio di comandi a telecamere PTZ. Interfaccia allarmi.
10	Power	Connettore di alimentazione.

2.3 Telecomando e mouse

2.3.1 Uso del telecomando

Inserimento delle batterie:

- Aprire il vano batterie presente sul retro del telecomando.
- Inserire 2 batterie tipo AAA rispettando la polarità indicata.
- Richiudere il vano batterie.



Le varie sezioni del telecomando sono descritte nella tabella sotto:

Num	Tasto	Funzione
1	1-4	Selezione canale, tasti numerici
2	9, 0	Tasti numerici
3	ALL	Modalità di visione multipla
4	Menu	Entra/esce dal menù OSD
5	▲	Tasto direzione, regolazione volume
6	▼	Tasti direzione, regolazione volume
7	◀▶	Direzioni destra/sinistra. Aumenta/diminuisce il valore di un parametro nella barra di controllo
8	SEL	Tasto Selezione / Edit; conferma l'operazione selezionata.
9	◀◀	Indietro veloce
10	▶▶	Avanti veloce
11	▶▶▶	Avanti veloce
12	●	Tasto registrazione
13	 	Tasto pausa/avvia la visualizzazione ciclica dei canali
14	■	Ferma la registrazione manuale o la riproduzione
15	Audio	n.d.
16	Mute	Elimina la riproduzione audio

2.3.2 Uso del mouse

Questo video registratore può essere controllato, oltre che tramite i pulsanti del pannello frontale ed il telecomando, anche con il mouse.

Questa tabella mostra la modalità di utilizzo di alcune funzioni.

	Funzione
Click con il tasto sinistro del mouse	Nella modalità menù "lock" entra nel menù pop up per l'accesso; nella modalità menu "unlock" mostra la finestra pop-up per l'accesso diretti ai sotto menù.
	Nel menu principale, il click con il tasto sinistro consente di accedere ad eventuali sotto menu. Nel menù "Dettagli File" permette di avviare la riproduzione di un file registrato.
	Modifica lo stato di un box di selezione e lo stato di un'area di rilevazione di movimento.
	Facendo click su caselle combo consente di accedere a menù a discesa; fare click con il tasto sinistro per fermare la visualizzazione ciclica.
	Tramite click con il tasto sinistro è possibile regolare le barre di controllo colore e volume.
	Tramite click con il tasto sinistro è possibile selezionare valori nelle caselle di modifica o menu a discesa per l'inserimento di caratteri o valori.
Click con il tasto destro del mouse	Nella modalità di visione live, facendo click con il tasto destro è possibile visualizzare il menù pop-up.
	Nel menù principale o nei sotto menù il click con il tasto destro provocherà l'uscita dal menù.
Doppio click tasto sinistro	Nella modalità live o nella modalità riproduzione, il doppio click visualizzerà una data telecamera a schermo intero.
Movimento del mouse	Selezione di voci del menù.
Movimento rotellina del mouse	Nella modalità di settaggio Motion, consente la selezione dell'area sensibile. Nel menù Colore consente la regolazione delle barre di controllo colore.

Nota

Si raccomanda di non collegare o scollegare il mouse dalla sua porta USB quando il DVR è in funzione per evitare malfunzionamenti o danni al sistema stesso.

3. INSTALLAZIONE

3.1 Installazione HDD

Attenzione!

La procedura di installazione o rimozione del disco deve essere effettuata a DVR spento.

1. Allentare le viti del coperchio presenti ai lati destro, sinistro e posteriore del DVR.
2. Rimuovere il coperchio del case facendolo scivolare indietro.
3. Collegare i cavi di alimentazione e dati alle rispettive porte del disco prestando attenzione al corretto posizionamento dei connettori.



4. Fissare il disco al suo alloggiamento ed assicurarlo tramite le 4 viti in dotazione.



5. Richiudere il coperchio superiore tramite le viti, prestando attenzione a non danneggiare alcuna connessione interna.

3.2 Collegamento di telecamere e monitor

Collegare i cavi coassiali provenienti dalle telecamere ai rispettivi ingressi BNC posti sul pannello posteriore.

Operare analogamente per il collegamento del monitor alle uscite BNC.

Nel caso in cui vi siano una o più telecamere dome PTZ, collegare anche la linea dati RS-485 proveniente dalla telecamera alla porta del DVR per l'invio dei comandi (per la configurazione fare riferimento alla sezione [4.3.6.3](#)).

3.3 Collegamento alimentazione

Per un corretto funzionamento del dispositivo si raccomanda di utilizzare esclusivamente l'adattatore di rete fornito in dotazione.

Prima di procedere all'accensione dell'apparato, verificare che la tensione di alimentazione dell'adattatore di rete fornito con il DVR sia compatibile con la rete elettrica.

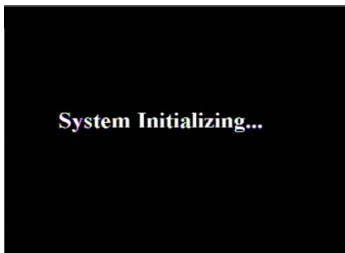
Si raccomanda di modificare le connessioni dell'impianto (compresi eventuali contatti di I/O dispositivi audio...) solo a DVR spento.

3.4 Accensione e spegnimento

A sistema spento, operare come segue per accendere il DVR:

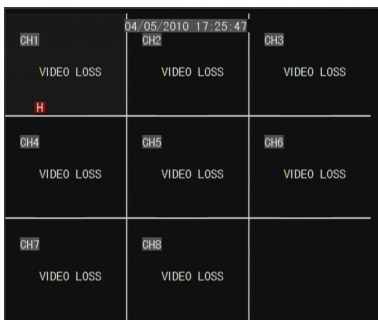
- Collegare l'adattatore al DVR.
- Collegare l'adattatore alla presa di rete.
- Agire sul pulsante di accensione.

Dopo l'accensione, attendere il completamento della fase di inizializzazione.



Per lo spegnimento dell'apparato si raccomanda di selezionare l'opzione "SPEGNIMENTO" contenuta nella finestra "SISTEMA" → "MANUTENZIONE" al fine di consentire al video registratore il corretto salvataggio di tutte le informazioni sul disco prima di togliere alimentazione.

3.5 Visualizzazione live



Al termine della fase di avvio verrà mostrata la schermata 2x2 relativa alle immagini live provenienti dalle telecamere.

Per visualizzare l'immagine relativa

ad una telecamera a schermo intero fare doppio click su di essa con il tasto sinistro del mou-

se. Facendo nuovamente doppio click si tornerà alla visualizzazione 2x2.

Facendo click con il tasto destro del mouse invece verrà visualizzato il menù Pop-up per l'accesso diretto al menù di configurazione o ad alcune funzioni scorciatoia. Per non visualizzare più questo menù fare click in un'area qualunque al di fuori del menù stesso.

Note

- Questo video registratore permette la visione del menù a schermo sull'uscita monitor BNC o VGA alternativamente.

Nel caso in cui il menù non venga visualizzato nell'uscita monitor che si sta utilizzando, tenere premuto il tasto **REW** per passare dalla visualizzazione del menù in modalità VGA a BNC o viceversa.

In alternativa è possibile modificare questa impostazione accedendo alla funzione apposita nel menù "SISTEMA" → "VIDEO".

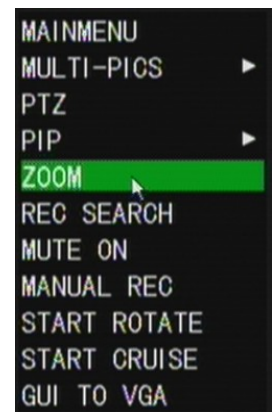
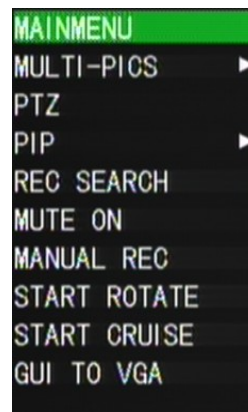
- Nel caso in cui non venga collegato alcun HDD interno o si sia verificato un errore di scrittura/lettura sul disco, la lettera "H" apparirà sul monitor in corrispondenza del canale 1, inoltre verrà emesso un suono di avvertimento tramite il buzzer interno.

Per evitare quest'ultima segnalazione è possibile modificare le opzioni relative nella finestra "DISPOSITIVI" → "ALLARME".

4. MENU DI CONFIGURAZIONE

4.1 Menù Pop-up

È possibile far apparire il menù Pop-up facendo click con il tasto destro del mouse nella modalità live.

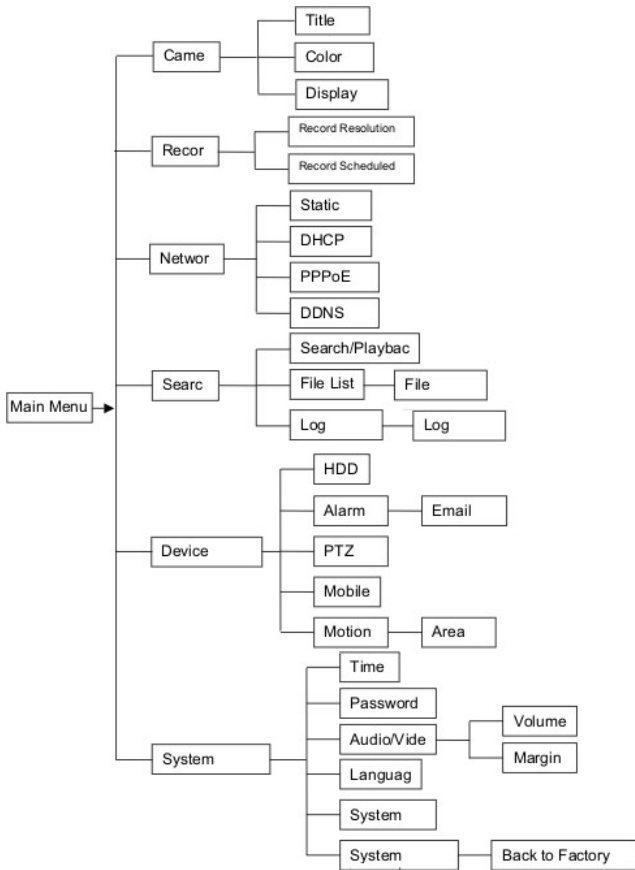


Questo menù consente l'accesso al menù OSD di configurazione principale e permette anche l'ac-

cesso diretto ad alcune funzioni quali: il controllo di telecamere PTZ, PIP, la ricerca delle immagini registrate, lo zoom digitale...

4.2 Guida al menù principale

La figura seguente mostra lo schema ad albero relativo al menù OSD principale.



4.3 Menù principale

Selezionando l'opzione Menù principale dal menù Pop-up verrà mostrata la finestra riportata sotto.



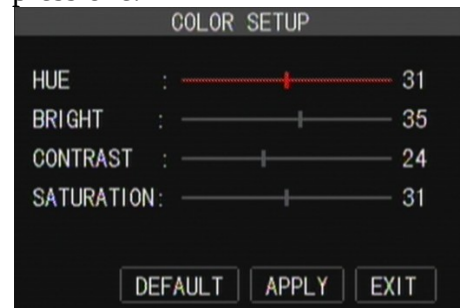
La finestra "Menù Principale" consente di controllare la configurazione delle varie funzioni del DVR, quali: visualizzazione delle telecamere, registrazione, rete, ricerca immagini, dispositivi esterni, configurazione del sistema.

4.3.1 Telecamera

Questa finestra consente di impostare, canale per canale, alcuni parametri di visualizzazione:



Agire su queste opzioni per modificare la titolazione del canale e la sua posizione sullo schermo, l'abilitazione della visione in modalità live, la visualizzazione e la registrazione dell'ora in sovrapposizione.



Selezionando il pulsante "SETUP" in corrispondenza dell'opzione "COLOR" è possibile accedere alla finestra di regolazione della luminosità, contrasto, saturazione e colore.

Utilizzare le barre di scorrimento per correggere la visualizzazione dei parametri video relativi alle telecamere.



Utilizzare l'opzione "Copia a" per copiare la stessa configurazione su di uno o tutti gli altri canali.

Una volta terminata la modifica dei parametri fare click sul pulsante "Applica" per rendere effettive le modifiche prima di uscire dalla finestra. Attendere il termine della fase di salvataggio dei parametri.

Per cancellare le modifiche effettuate ed uscire dal menù fare click sul pulsante "Exit".

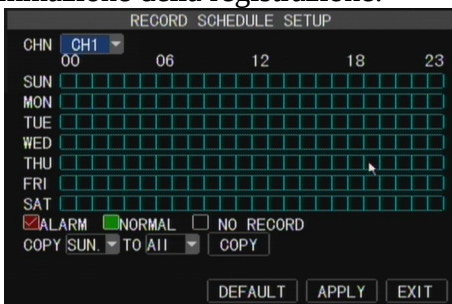
Facendo click sul pulsante "Default" tutte le voci verranno riportate ai valori di fabbrica.

4.3.2 Registrazione

Questa finestra consente di modificare i parametri di registrazione. Anche in questo caso le impostazioni per i vari canali sono indipendenti.



- 1. Registrazione:** utilizzare questa opzione per abilitare / disabilitare la registrazione di un canale.
- 2. Qualità:** questo parametro consente la regolazione della qualità di registrazione (compressione) del canale selezionato. E' possibile scegliere tra tre livelli: Migliore, Buona, Normale.
- 3. Frame rate:** questa opzione consente di scegliere il numero di frame/sec da registrare per il canale. E' possibile scegliere tra due opzioni: Fisso o Manuale. Nel primo caso il numero di Frame/sec è automaticamente determinato in funzione della risoluzione di registrazione scelta. Nella modalità Manuale invece è possibile selezionare il pulsante "Imposta Frame Rate" per accedere alla finestra per la selezione indipendente della risoluzione e del Frame rate per ciascun canale.
- 4. Audio rec.:** consente di abilitare/disabilitare la registrazione dell'audio.
- 5. Modalità rec.:** permette di selezionare la modalità di registrazione per il canale tra Calendario (registrazione continua programmata per fasce orarie o su evento) o Sempre (registrazione continua).
Selezionando l'opzione **Calendario** sarà possibile accedere alla visualizzazione del calendario di programmazione della registrazione.



Scegliere il canale da programmare (1, 2, 3, 4 o tutti) utilizzando la casella di selezione in alto a sinistra.

La griglia è organizzata su base settimanale e permette di attivare o disattivare la registrazione a fasce orarie con intervalli di un'ora.

Per prima cosa selezionare in basso la modalità di registrazione desiderata (allarme, generale o nessuna registrazione) e, successivamente, fare click sulle caselle corrispondenti alle fasce orarie a cui si vuole assegnare questa determinata modalità di registrazione.

Rosso (allarme): modalità di registrazione su evento (Allarme o Motion).

Verde (generale): modalità di registrazione continua.

Trasparente: nessuna registrazione.

E' possibile utilizzare le opzioni "Copia da" e "A" per semplificare la configurazione dei vari giorni della settimana.

Al termine della configurazione fare click sul pulsante "Applica" per rendere effettive le modifiche.

Facendo click sul pulsante "Default" verrà ripristinata la configurazione di fabbrica.

6. Chiudi file ogni: questa opzione consente di stabilire le dimensioni del singolo file creato in fase di registrazione. I valori ammessi sono: 15, 30, 45 e 60 min. Selezionare il valore desiderato tenendo conto che la creazione di file di piccole dimensioni consente una maggiore velocità di salvataggio durante la fase di back-up ma anche una maggiore frammentazione delle sequenze e quindi la ricerca della sequenza di interesse sarà più difficoltosa.

7. Copia a: utilizzare questa funzione per copiare gli stessi parametri su uno o tutti gli altri canali.

Note

- Le impostazioni di fabbrica per la registrazione prevedono che la voce "Modalità rec." sia su "Sempre". Alla prima accensione del DVR la registrazione sarà quindi continua.

- La lettera "M", mostrata in visione live in corrispondenza di un movimento, sta ad indicare solo che funzione di rilevazione è abilitata. Di conseguenza, se si vuole effettuare la registrazione esclusivamente su rilevazione di movimento, è necessario modificare la voce "Modalità rec." su "calendario" e configurare le caselle delle fasce orarie assegnando la modalità di registrazione "Allarme" (rosso). Inoltre, può essere opportuno controllare che la configurazione dei parametri

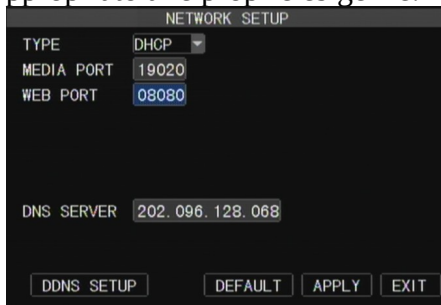
relativi alla sensibilità e all'area sensibile al movimento (finestra "Motion", sezione 4.3.6.5) sia adeguata alla propria installazione.

4.3.3 Rete

Questa finestra consente di configurare tutti i parametri necessari per il collegamento in rete del DVR: si raccomanda di effettuare questa configurazione prima di collegare la porta network alla propria rete IP.

Selezionare la modalità di accesso e connessione alla rete LAN: DHCP (assegnazione automatica dell'indirizzo IP), IP fisso (Static) o PPPoE.

Successivamente configurare le porte TCP utilizzate dal DVR per la connessione remota. Generalmente è possibile mantenere i valori di fabbrica tuttavia, nel caso in cui esistano già servizi attivi sulle stesse porte, è possibile modificarle in modo appropriato alle proprie esigenze.



DNS: l'indirizzo del server DNS è fornito generalmente dal proprio Internet Service Provider (ISP o gestore telefonico). Utilizzare questo campo per l'indirizzo del proprio DNS.

Note circa l'assegnazione degli indirizzi IP:

- Verificare la modalità di assegnazione attiva nella propria rete accedendo alla configurazione di rete di un PC già connesso ad essa o utilizzando la finestra di configurazione del proprio router.

- L'indirizzo da assegnare al DVR deve appartenere alla stessa classe di indirizzi utilizzata nella propria rete. Ad esempio: se gli indirizzi sono del tipo 192.168.1.x, è necessario assegnare al DVR un indirizzo in cui solo l'ultima cifra è differente rispetto a quelli già presenti nella rete.

- Utilizzare il comando **ping** da finestra di comandi per verificare se un indirizzo è libero o no prima di assegnarlo al DVR.

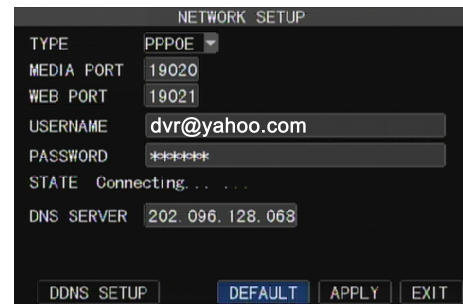
- Nel caso in cui la propria rete preveda l'assegnazione automatica degli indirizzi (opzione **DHCP**) il router assegnerà automaticamente un indirizzo IP libero al DVR all'uscita del menù. Va ricordato che l'indirizzo IP assegnato in que-

sto modo può cambiare nel tempo (ad esempio a seguito del riavvio del DVR). Tenere conto di questo aspetto nel caso in cui sia richiesta la configurazione "port forwarding" (descritta in seguito) sul router per l'accesso remoto al DVR.

- Nel caso in cui venga selezionata l'opzione "**IP Statico**", è possibile specificare manualmente un indirizzo IP da assegnare al DVR, in questo caso viene richiesto anche di inserire la **Subnet Mask** ed il **Gateway**, oltre alle **Porte** ed al **DNS** come descritto prima.



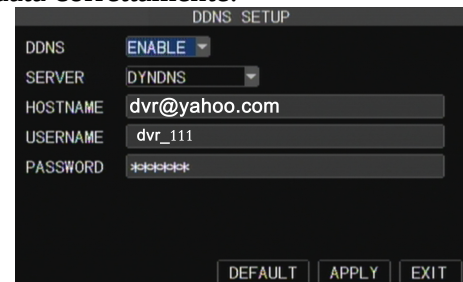
- Nel caso in cui venga selezionata l'opzione **PPPoE** è necessario che il video registratore sia collegato alla linea ADSL senza router. Specificare Nome utente e Password forniti dal proprio Provider.



DDNS (Dynamic DNS)

Questo servizio fornisce un modo più comodo per accedere al DVR nel caso in cui si abbia a disposizione una connessione ADSL con indirizzo IP dinamico.

Si raccomanda di configurare il servizio DDNS solo dopo che la configurazione dell'interfaccia di rete (indirizzo IP; gateway, porte...) sia stata effettuata correttamente.



La finestra mostrata sopra mostra i parametri da specificare per la corretta configurazione del servizio DDNS.

Server: selezionare il servizio DDNS tra quelli supportati (come ad esempio DynDNS).

Host name: inserire il nome host configurato nel servizio DDNS prescelto (ad esempio dvr.dnyns.org).

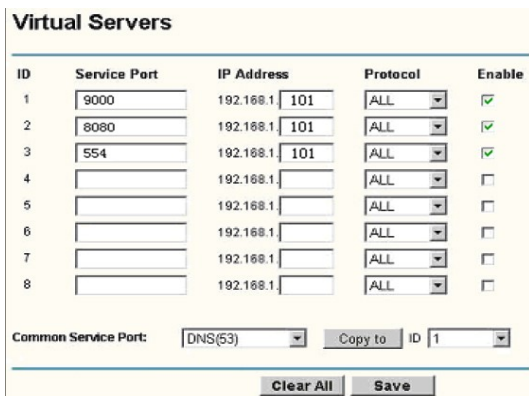
User name: specificare il nome utente creato durante la registrazione del servizio DDNS.

Password: inserire la password creata durante la registrazione del servizio DDNS.

Nota

L' [Appendice B](#) riporta alcune indicazioni per la creazione di un account sul sito: www.dyndns.org.

Port Forwarding: la configurazione di Port forward (a volte chiamata anche Virtual Server) è necessaria nel caso in cui si voglia accedere al DVR da un sito remoto (cioè esterno alla propria LAN) e deve essere effettuata sul router a cui il DVR è collegato.



La
fi-

gura sopra mostra un esempio di configurazione relativa ad un router generico.

Fare riferimento alla documentazione del proprio router per i dettagli relativi alla sua configurazione.

1. Accedere alla pagina di configurazione del proprio router (solitamente è sufficiente digitare l'indirizzo IP del router stesso sul browser).

2. Selezionare l'opzione Port Forwarding.

3. Configurare il servizio di Port Forwarding su entrambe le porte utilizzate dal DVR individualmente (solitamente la 80 e la 9000 o quelle impostate nella pagina di configurazione "Rete"). L'eventuale opzione "Protocollo" deve essere impostata su "TCP" o "Tutti".

4. A questo punto sarà possibile accedere al DVR remotamente anche tramite l'indirizzo IP esterno.

Nota:

L'indirizzo da utilizzare per il collegamento remoto dipende dal tipo di connessione a disposizione presso il sito di installazione del DVR.

Ad esempio:

All'interno della rete LAN è possibile utilizzare:

`http://IPintranet:portaweb`

Nel caso di IP pubblico (statico):

`http://IPpubblico:portaweb`

Nel caso di IP dinamico, dopo aver configurato il servizio di DDNS:

`http://propriohost.dyndns.com:webport`

4.3.4 Ricerca e back-up

Utilizzare questa funzione per effettuare la ricerca delle immagini registrate.



1. **Canale:** permette di selezionare l'ingresso video di cui effettuare la ricerca delle immagini (1-4, tutti).

2. **Data/ora:** nel caso in cui si conoscano esattamente la data e l'ora dell'evento da riprodurre è possibile specificarli in queste due caselle e premere successivamente il tasto "Riproduzione".

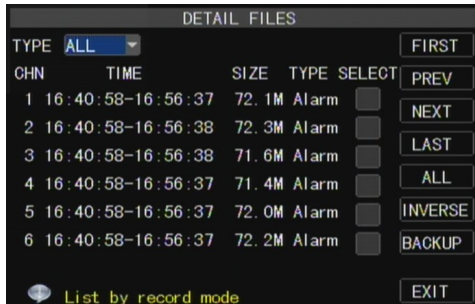
3. **Cerca:** in alternativa alla modalità precedente, è possibile anche effettuare la ricerca di tutte le registrazioni presenti in un determinato giorno. Fare click sul pulsante "Cerca" per avviare la ricerca di tutte le registrazioni. Successivamente è possibile fare click sugli intervalli temporali 0-24 per passare direttamente alla riproduzione dell'evento.

La tabella delle ore è organizzata in intervalli di 30 minuti.

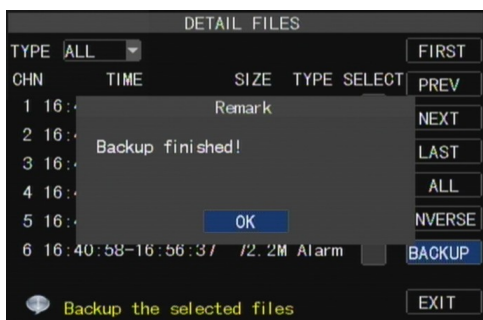
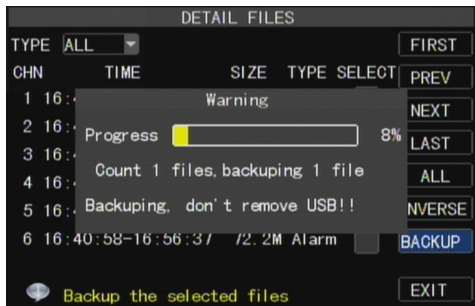
4. Durante la riproduzione è possibile utilizzare la barra di controllo in basso per aumentare / diminuire la velocità (fino a 8x) ed il verso (avanti o indietro) di riproduzione.

Durante la riproduzione è possibile passare alla modalità di visione 2x2.

5. **Lista file:** fare click su questo pulsante per accedere alla lista dei file. Questa lista è organizzata per data ed ora. E' possibile filtrarla per canale per velocizzare la ricerca dell'evento.



- Prima:** salta alla prima pagina della lista file.
 - Prec:** passa alla visualizzazione della pagina precedente.
 - Avanti:** passa alla visualizzazione della pagina successiva.
 - Ultimo:** salta all'ultima pagina della lista file.
 - Tutti:** seleziona tutti i file della pagina visualizzata.
 - Inverso:** inverte la selezione dei file della pagina visualizzata.
 - Back-up:** dopo aver selezionato uno o più file della lista eventi, fare click sul pulsante "Back-up" per effettuare il salvataggio delle immagini su una memoria USB esterna.
- Verranno mostrate le seguenti finestre ad indicare l'avanzamento del processo di back-up.



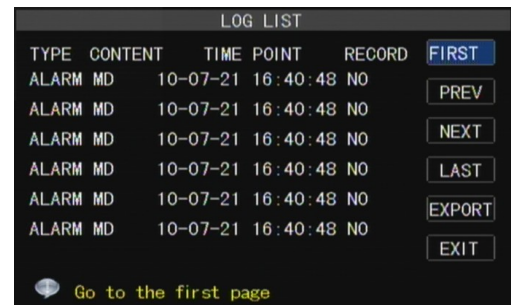
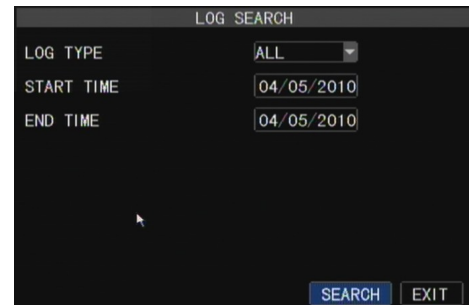
Note

- Il back-up viene effettuato in formato proprietario H264. Per la riproduzione delle immagini è possibile utilizzare il programma Player fornito

con il CD in dotazione al prodotto e descritto nel paragrafo successivo.

- Nello stesso CD è presente un programma di conversione delle immagini in formato .avi.
- Assicurarsi di aver collegato correttamente il supporto di memorizzazione esterno USB (memorie flash, HDD o DVD) al DVR prima di avviare il processo di back-up.

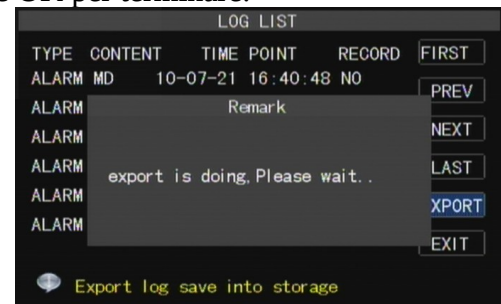
6. **Ricerca dei log:** nella finestra "Ricerca Video" è possibile fare click sul pulsante "ricerca dei log" per visualizzare la lista degli eventi organizzata per tipo (allarme, motion,...) e per data/ora. Per la sua visualizzazione selezionare dapprima il tipo di evento di interesse, poi l'intervallo temporale e quindi fare click su "Cerca".

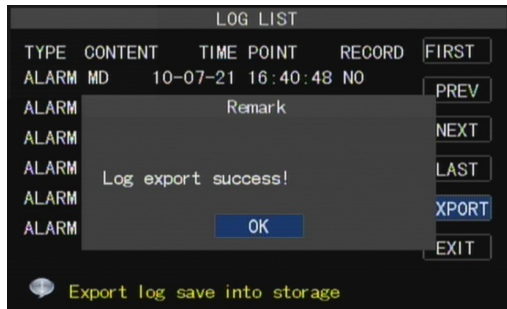


Export: è possibile utilizzare questa opzione per salvare tutta la lista eventi in formato testo (.txt) sulla memoria USB esterna.

Prima di esportare la lista assicurarsi di aver collegato la memoria USB al dispositivo.

Al termine dell'esportazione fare click sul pulsante OK per terminare.

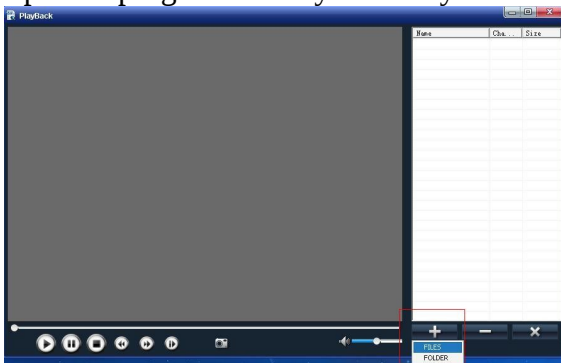




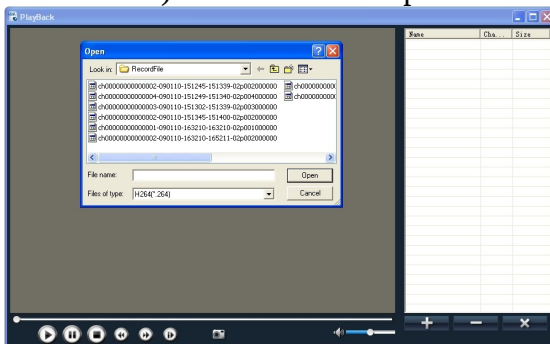
4.3.5 Playback Player

Per la riproduzione delle sequenze salvate con la funzione “Back-up” in formato .264 è necessario installare il programma Playback Player contenuto nel CD fornito con il prodotto.

1. Installare quindi il programma Playback Player nel proprio PC.
2. Copiare il file di back-up dal supporto USB nel PC.
3. Aprire il programma Playback Player:



4. Fare click sul pulsante [+] in basso a destra.
5. Selezionare il file da aprire (il file deve avere estensione .264) e fare click su “Apri”:

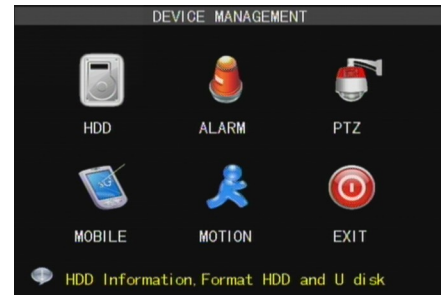


6. Fare doppio click sul file riportato nella lista dei file a destra dello schermo per avviare la riproduzione del file stesso.
7. Utilizzare la barra dei pulsanti in basso per controllare la riproduzione (avanti / indietro, veloce 2x, 4x, 8x e 16x, pausa, avanzamento fotogramma per fotogramma e cattura fotogramma).

4.3.6 Gestione del dispositivo

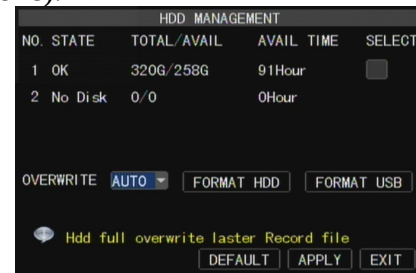
Questa schermata consente di effettuare la configurazione relativa alle funzioni di allarme, rile-

vazione di movimento, disco rigido e controllo di telecamere PTZ. La finestra è divisa in 5 sotto sezioni.



4.3.6.1 Gestione HDD

Questo DVR include una funzione di diagnostica del disco rigido che consente, non appena viene collegato, di rilevare il suo stato di funzionamento (normale o no). La finestra “Gestione HDD” consente di visualizzare lo stato di funzionamento del disco e di effettuarne la cancellazione (formattazione).



1. **NR:** progressivo dei dispositivi di archiviazione rilevati.
2. Nel caso in cui uno dei cavi del disco sia stato mal collegato o il disco rigido abbia problemi di funzionamento la colonna “STATO” mostrerà la dicitura “No disk”.

Altrimenti, nel caso in cui il disco necessiti ancora di essere formattato, apparirà la dicitura “No Format”.

Per avviare la formattazione è necessario fare click sulla corrispondente casella di selezione a sinistra e poi sul pulsante “Format HDD”.

Una finestra successiva mostrerà un messaggio a ricordare che questa operazione cancellerà tutti i dati presenti sul disco stesso.

Nel caso in cui il disco sia rilevato e funzioni correttamente, verrà mostrata la dicitura “Normal”.

3. **Capacità/spazio libero:** indica lo spazio totale e disponibile sul disco (in GB).
4. **Tempo libero:** questa dicitura mostra una stima della durata della registrazione (in ore) attuale in funzione dello spazio disponibile (nel caso in cui la sovrascrittura non sia stata abilitata) e dei parametri di registrazione impostati.

5. **Sovrascrittura:** questa opzione consente di abilitare la cancellazione automatica di dati più vecchi una volta completata la scrittura del disco. Inoltre consente di specificare la durata massima di mantenimento delle registrazioni in memoria (1 ora, 3 ore, 1 giorno, 7 giorni, 30 giorni, 90 giorni) prima di procedere con la loro cancellazione.

Attenzione!

Nel caso in cui la sovrascrittura non venga abilitata la registrazione si fermerà una volta che il disco sia stato riempito.

6. **Formatta HDD:** selezionare questa funzione nel caso in cui si sia stato installato un nuovo disco e prima di procedere all'avvio della registrazione. Al termine di questa fase il DVR si riavvierà automaticamente.

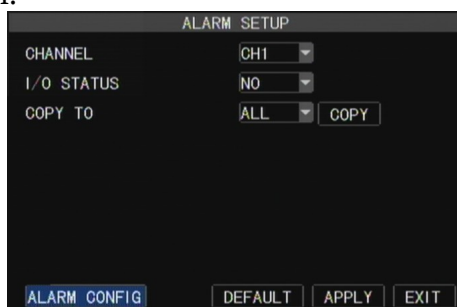
7. **Formatta USB:** selezionare questa opzione nel caso in cui sia necessario procedere con la formattazione della memoria USB collegata per il back-up.

Nota

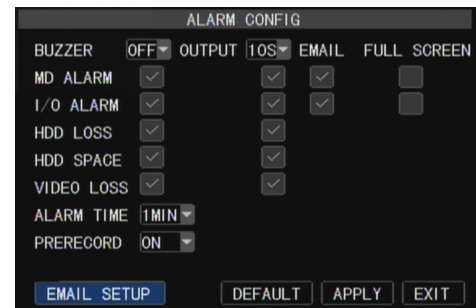
L'operazione di formattazione è fondamentale per un corretto funzionamento del dispositivo. Si raccomanda dunque di procedere a questa operazione prima di iniziare ad utilizzare il DVR.

4.3.6.2 Segnalazioni di Allarme

La finestra di gestione allarmi consente di configurare le segnalazioni in corrispondenza dell'attivazione di eventuali sensori collegati all'interfaccia allarmi o al verificarsi di alcuni eventi particolari.



1. **Canale:** selezionare qui il numero di ingresso relativo all'interfaccia di allarme da configurare.
2. **Stato I/O:** questa voce consente la scelta tra tre opzioni in funzione del tipo di sensore collegato: NO (Normalmente aperto), NC (Normalmente chiuso) e OFF (disabilitato).
Facendo click sull'opzione "Configura Allarme" è possibile visualizzare la seguente finestra:



Utilizzare le caselle inserendo il segno di spunta in corrispondenza del tipo di segnalazione che si vuole attivare per quell'evento: attivazione del buzzer, attivazione dell'uscita relè, invio e-mail (con allegato nel caso di motion o allarme) e visualizzazione a schermo intero del canale interessato all'allarme.

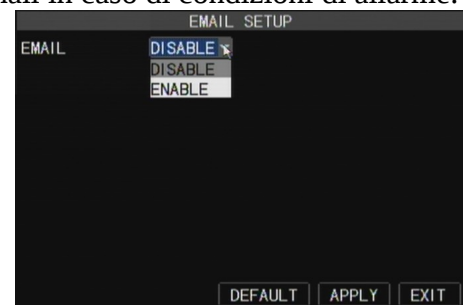
HDD Loss: il segno di spunta nella casella relativa all'attivazione del buzzer provocherà l'emissione di un suono nel caso in cui non venga rilevato alcun HDD o il disco non sia formattato. Anche nel caso questa opzione non venga attivata, verrà mostrata una "H" in corrispondenza del canale 1 se si verifica un problema sul disco.

Spazio HDD: analogamente all'opzione precedente, nel caso in cui la sovrascrittura non sia abilitata e il disco stia terminando lo spazio disponibile o vi sia un malfunzionamento nel disco, verrà emesso un suono.

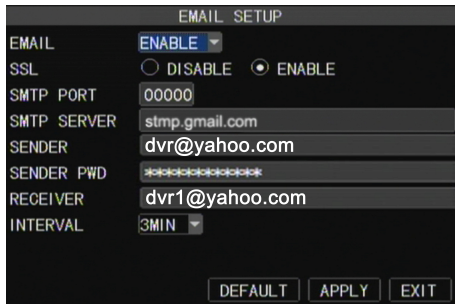
Video loss: questa opzione provocherà l'emissione sonora nel caso in cui una o più telecamere vengano disconnesse. Inoltre la dicitura "Video loss" verrà visualizzata a video a segnalare la mancanza di segnale video.

Durata allarme: specificare qui la durata dell'attivazione del buzzer o dell'uscita relè in condizioni di allarme (off, 10s, 20s, 40s, 60s).

Imposta E-mail: questo pulsante consente di accedere alla finestra di configurazione per l'invio di e-mail in caso di condizioni di allarme.



1. Abilitare l'invio di e-mail selezionando "ON".
2. Configurare tutti i parametri richiesti in funzione del proprio account:



SSL (Secure Sockets Layer): è un protocollo di sicurezza per l'invio dei dati sulla rete che consente di criptare le informazioni inviate.

Attivare questa opzione nel caso in cui il proprio provider di e-mail supporti questa funzione (ad esempio, solitamente il server gmail.com richiede SSL su ON).

SMTP port: indica il numero di porta di invio del server SMTP. I valori più comuni di questa porta sono: 25, 110 oppure 465.

SMTP server: indica l'indirizzo del server SMTP per l'invio di e-mail. Verificare con il proprio fornitore di servizi di posta elettronica.

E-mail invio: L'indirizzo e-mail di invio dovrebbe essere compatibile con il server SMTP impostato (ad esempio: nel caso dell'indirizzo aaa@gmail.com il server SMTP potrebbe essere smtp.gmail.com).

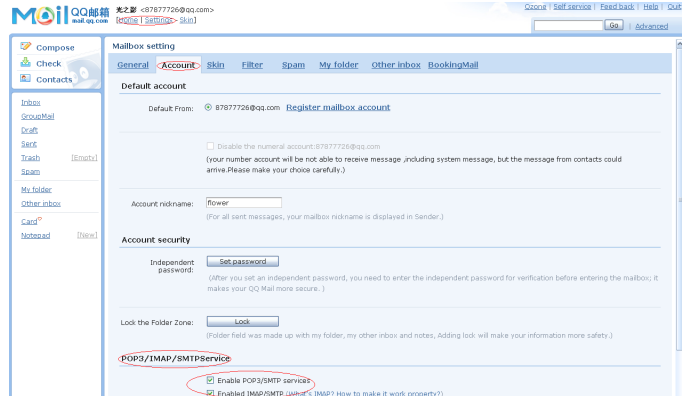
Indirizzo invio: indirizzo di destinazione dell'invio di e-mail in caso di allarme.

Intervallo: intervallo di tempo entro cui due movimenti successivi non generano un ulteriore invio di messaggi e-mail. Serve ad evitare che movimenti continui e/o ripetuti possano generare l'invio di troppi messaggi e riempire così la casella di posta elettronica.

Note

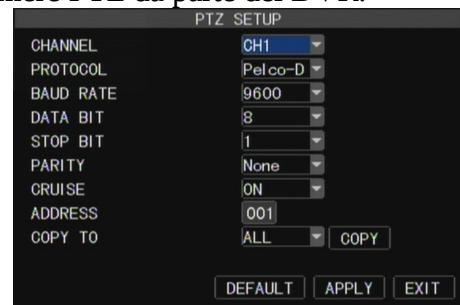
- In caso di malfunzionamento della funzione di invio e-mail verificare attentamente la correttezza dei dati impostati nei campi SMTP port, SMTP server, che il mittente ed il destinatario supportino il protocollo SMTP e che i propri dati di account siano corretti.

- Si raccomanda di cancellare periodicamente le e-mail ricevute dal proprio account di posta per evitare il riempimento della propria casella.
- E' necessario che l'account di invio abbia abilitata la funzione IMAP/POP3/SMTP come mostrato nelle figure sotto (relativa ad un account Gmail da "Impostazioni" → "Inoltro e POP/IMAP").



4.3.6.3 Configurazione PTZ

Tramite l'opzione PTZ sarà possibile configurare i parametri di comunicazione per il controllo di telecamere PTZ da parte del DVR.

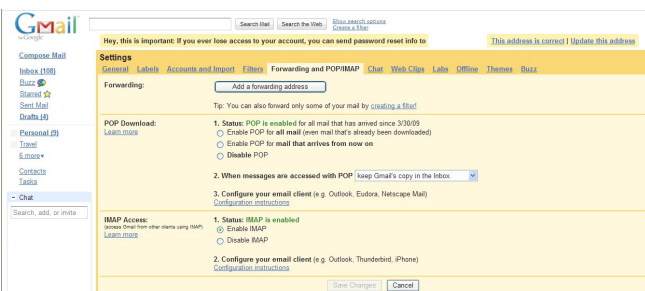


Dopo aver connesso la linea dati RS-485 proveniente dalla telecamera PTZ alla porta sul pannello posteriore del DVR, operare come segue:

1. Selezionare l'ingresso video corrispondente alla telecamera PTZ (opzione CHANNEL).
2. Selezionare il protocollo di comunicazione (Pelco P o Pelco D) supportato dalla telecamera.
3. Selezionare il baud rate di comunicazione (1200, 2400, 4800, 9600 bps).
4. Data bit: selezionare il numero di bit di dati (8, 7, 6, 5), il numero di bit di stop (1, 2) e la parità (Nessuna, Pari, Dispari, Mark e Space).
5. Indirizzo: specificare l'indirizzo assegnato alla telecamera.

Attenzione:

- Per controllare le telecamere in modalità live è necessario abilitare la visualizzazione del pan-

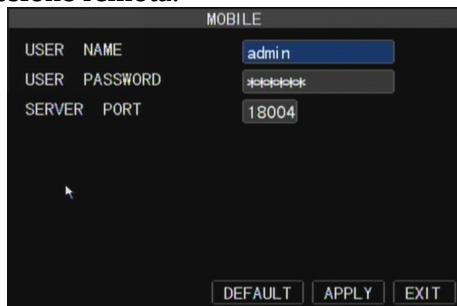


nello di controllo PTZ dal menù Pop-up. La sezione 4.6 ne illustra il funzionamento.

- Il pannello di controllo della telecamera PTZ può essere attivato solamente quando il canale su cui questa è configurata è mostrato a schermo intero.

4.3.6.4 Mobile

Questo DVR è compatibile con varie tipologie di dispositivi mobili operanti su reti 3G (Android, Blackberry, iPhone, Windows Mobile e Symbian) dai quali è dunque possibile effettuare la connessione remota.



Fare riferimento alla descrizione riportata nell'Appendice A per maggiori dettagli circa l'installazione ed il funzionamento dell'applicativo sul proprio dispositivo.

In questa finestra è possibile specificare un nome utente ed una password specifici (i valori non possono essere vuoti) da utilizzare per la connessione tramite dispositivi mobili.

Inoltre, per la connessione tramite questi dispositivi è richiesta una ulteriore porta server (i valori ammessi sono compresi tra 1024 e 65535).

Note

- Il valore di questa porta (solitamente 18004) deve essere differente da quelle utilizzate per la connessione remota via PC (configurate nella finestra Rete).
- Per abilitare la visualizzazione remota via cellulare è necessario che la procedura di *Port Forwarding*, descritta nella sezione 4.3.3, venga ripetuta anche per la porta server configurata qui.

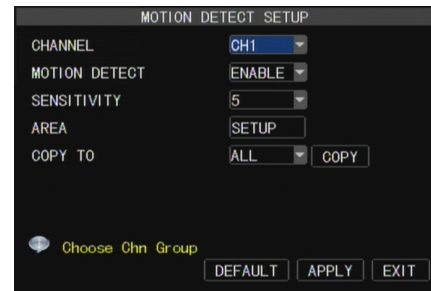
4.3.6.5 Configurazione Motion Detector

Il menù di configurazione della rilevazione di movimento comprende tre sezioni relativamente allo stato di attivazione per canale, la sensibilità e l'area sensibile.

Nota

Per realizzare la registrazione esclusivamente su rilevazione di movimento, oltre alla configura-

zione descritta di seguito, è necessario modificare l'impostazione della "Modalità di registrazione" su "Calendario" e configurare le fasce orarie di attivazione come descritto nella sezione 4.3.2.



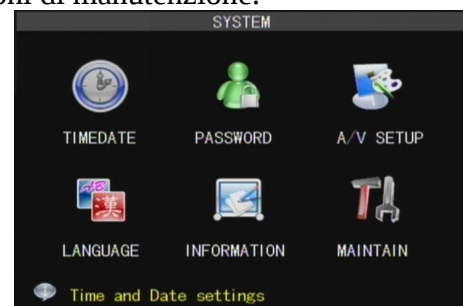
E' possibile attivare o disattivare la rilevazione di movimento per ciascun canale in modo indipendente.

La sensibilità al movimento può essere regolata su 8 livelli (1 poco sensibile, 8 molto sensibile). Facendo click sul pulsante "Imposta" in corrispondenza della voce "Area MD" è possibile modificare a piacimento l'area sensibile al movimento utilizzando una griglia di 13 x 10 caselle. Le caselle in rosso indicano una zona sensibile, mentre le caselle trasparenti indicano aree non sensibili al movimento.



4.3.7 Sistema

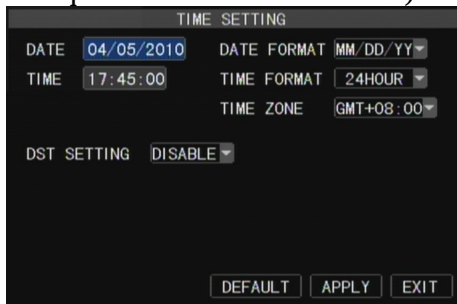
Il menù "Sistema" consente di programmare alcune funzioni generali quali la gestione degli utenti, la regolazione della data e dell'ora, le impostazioni video, la selezione della lingua, la visualizzazione delle informazioni di sistema e le funzioni di manutenzione.



4.3.7.1 Data ed ora

Questa finestra consente la regolazione dei valori di data ed ora rispetto a quelli correnti.

E' possibile anche programmare la funzione DST (Daylight Saving Time) che permette il passaggio automatico dall'ora legale all'ora solare in corrispondenza di particolari giorni dell'anno (ad esempio dalla quarta domenica di marzo alla quarta domenica di ottobre).

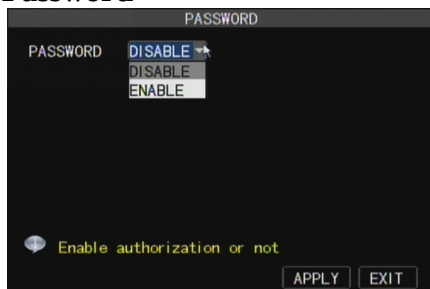


Note

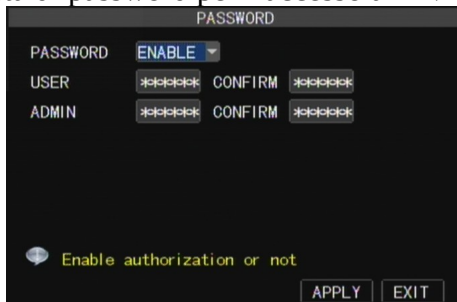
- La data e l'ora di sistema sono parametri fondamentali per il corretto funzionamento del DVR. Si raccomanda di verificarne periodicamente il corretto aggiornamento ai dati correnti per evitare malfunzionamenti o difficoltà nella ricerca delle immagini registrate.

- Nel caso in cui venga impostata la funzione DST, dato che le date di inizio e fine dell'ora legale sono mobili, è opportuno, all'inizio di ogni anno solare, verificare la corrispondenza delle impostazioni con quelle reali al fine di garantire un corretto passaggio.

4.3.7.2 Password



La funzione "Password" consente di attivare la richiesta di password per l'accesso al DVR.



Una volta che la funzione "Password" è stata impostata su ON è possibile configurare la propria password a piacimento.

Il sistema consente la creazione di un profilo utente di amministrazione (valore di password

predefinito 123456) che ha pieni poteri sul sistema, e fino a 7 utenti per i quali è possibile limitare la capacità di operazione sul sistema.

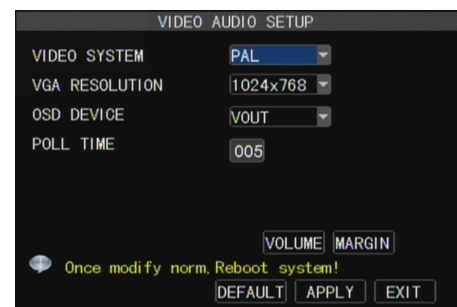
Utilizzare i pulsanti "Modifica" per modificare la password di ciascun utente e "Permessi" per limitare le possibilità di operazione di un determinato utente sul sistema.

Nota

La password può essere costituita da un massimo di 6 caratteri numerici.

4.3.7.3 Video

Questa opzione consente di modificare alcuni parametri relativi alla modalità di visualizzazione a video.



1. **Sistema video:** selezionare il sistema video PAL in accordo a quello utilizzato dalle telecamere installate.
2. **Risoluzione VGA:** specificare il valore di risoluzione (800x600, 1024x768, 1280x1024 o 1440x900) in funzione di quella eventualmente supportata dal monitor VGA collegato.
3. **Uscita video:** specificare qui l'uscita video VOUT (BNC) o VGA sulla quale visualizzare il menù di configurazione.

Nota

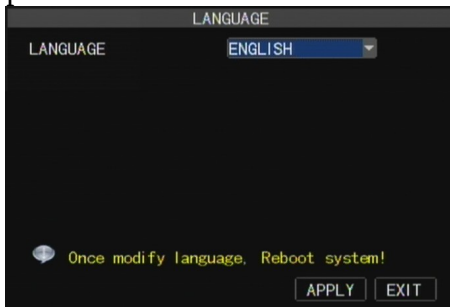
E' possibile modificare quest'ultima impostazione anche in modalità di visualizzazione "live" tenendo premuto il tasto **REW** per alcuni secondi.

4. **Tempo di rotazione:** consente di selezionare la durata del tempo di sosta della ciclata tra 5 e 300 secondi.
5. **Volume:** consente la regolazione del volume del segnale audio.
6. **Margini:** utilizzare questa funzione per modificare i margini destro/sinistro, alto/basso in funzione della geometria del monitor.
7. **Privacy zone:** consente la creazione di una o più zone Privacy (fino a 4) che evitino la visualizzazione e la registrazione di aree non di propria competenza (come ad esempio nel caso di inquadrature in aree pubbliche...) conformemen-

te alle direttive sulla tutela della Privacy. Il DVR nasconderà artificialmente tali aree in modo che, anche durante la riproduzione delle immagini non possa essere possibile visualizzare ciò che avviene in esse.

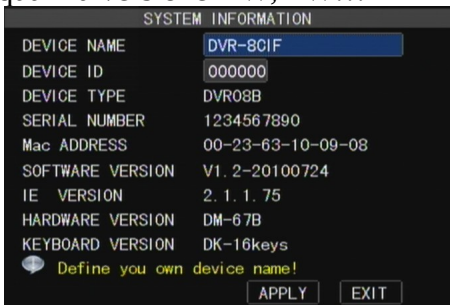
4.3.7.4 Lingua

Questo DVR consente la visualizzazione del menù di configurazione OSD in più lingue. Selezionare quella desiderata dalla lista delle lingue disponibili.



4.3.7.5 Informazioni di sistema

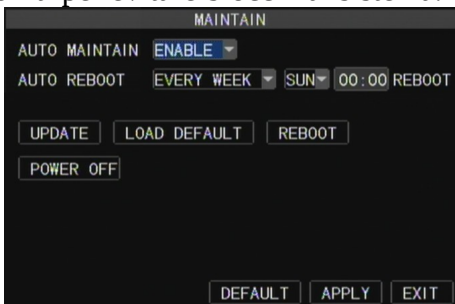
Questa finestra mostra alcune informazioni di sistema quali la versione HW, FW...



In questa finestra è possibile specificare un nome identificativo per il DVR utile nel caso di collegamento remoto.

4.3.7.6 Manutenzione

Questa opzione permette di richiamare le impostazioni di fabbrica per la configurazione del DVR, effettuare l'aggiornamento FW e configurare la funzione di riavvio automatico a giorni prestabiliti per evitare blocchi al sistema.



1. **Update:** avvia la fase di aggiornamento del FW interno del sistema.

2. **Load default:** richiama le impostazioni di fabbrica per tutti (o in parte) i parametri del sistema.

3. **Spegnimento:** utilizzare questa funzione per spegnere l'apparato prima di scollegare l'alimentazione ed evitare che il disco sia ancora in fase di lettura/scrittura dei dati.

4. **Riavvio:** utilizzare questa funzione per riavviare il DVR dopo la modifica di qualche parametro.

Note

- L'attivazione della funzione di auto manutenzione consente al DVR di effettuare un controllo periodico sullo stato di funzionamento. Questo controllo verrà effettuato solamente se il DVR è acceso e se non ci sono utenti connessi via rete.

- Per l'aggiornamento del firmware interno è necessario un file di configurazione. Per questa operazione copiare dapprima il file in una memoria flash USB e collegarla alla porta USB posteriore. Successivamente selezionare l'opzione di aggiornamento del sistema ed attendere il completamento dell'operazione senza spegnere l'apparato. In caso di perdita di alimentazione durante questa fase il funzionamento del DVR potrebbe venire compromesso in modo definitivo.

- Al termine dell'aggiornamento il video registratore si riavvierà automaticamente.

- Dopo il riavvio, e prima di iniziare ad utilizzare nuovamente il sistema, è opportuno ripristinare la configurazione di fabbrica.

4.4 Blocco tasti

Al fine di incrementare la sicurezza del dispositivo durante il suo funzionamento, è possibile attivare una protezione di blocco tasti.

Selezionare l'opzione "Lock" dal menù pop-up per attivarla.



Per togliere il blocco tasti verrà richiesta la password.

**Nota:**

E' possibile configurare il profilo di operazioni consentite agli utenti semplici, mentre l'utente amministratore ha sempre pieni poteri sul sistema.

Ogni utente può attivare o disattivare la registrazione.

4.5 Ricerca immagini

Tramite la funzione "Cerca" del menù pop-up è possibile accedere velocemente alla finestra di ricerca delle immagini già presentata nel paragrafo [4.3.4](#).

4.6 Controllo PTZ

Sempre dal menù pop-up è possibile accedere al pannello di controllo per telecamere PTZ selezionando l'opzione PTZ.



Il pannello di controllo contiene alcuni pulsanti virtuali per l'invio di comandi di movimento (alto / basso, destra / sinistra, zoom e focus) all'eventuale telecamera PTZ collegata al DVR.

Facendo click sul pulsante [CRS] sarà possibile configurare la funzione "Cruise" per il richiamo automatico delle posizioni Pre-set precedentemente configurate.

CH: selezionare l'ingresso video a cui è connessa la telecamera PTZ.

Total: indica il numero totale di Pre-set configurati.

PRE: indica il Pre-set da includere nella scansione.

STP: indica il tempo di sosta in ciascuna posizione di Pre-set.

GOTO: richiama una posizione Pre-set.

SET: consente di memorizzare una posizione Pre-set, secondo questa procedura:

- Selezionare la telecamera di cui si desidera memorizzare una posizione.

- Muovere la telecamera utilizzando i tasti frecce sino all'inquadratura desiderata.

- Fare click su [SET] in corrispondenza del numero di posizione da assegnare.

- Fare click su [SAVE] per salvare.

Ripetere la procedura per aggiungere ulteriori posizioni.

CLR: cancella la posizione selezionata.

Nota

Il DVR consente di memorizzare fino a 255 posizioni Pre-set e la funzione Cruise.

E' possibile che nell'implementazione dei protocolli comuni vi siano limitazioni nella possibilità di attivazione delle funzioni da parte della telecamera.

Fare riferimento anche alla documentazione relativa alla telecamera per i dati relativi alle funzioni da essa supportate.

4.7 Registrazione

Selezionare l'opzione "Inizia registrazione" dal menù Pop-up per avviare la registrazione manuale. Lo stesso effetto si ha premendo il tasto REC sul pannello frontale del DVR o sul telecomando.

4.8 Ferma registrazione

Per fermare la registrazione manuale (prima di attivare la registrazione in altre modalità) selezionare l'opzione "Ferma registrazione" dallo stesso menù.

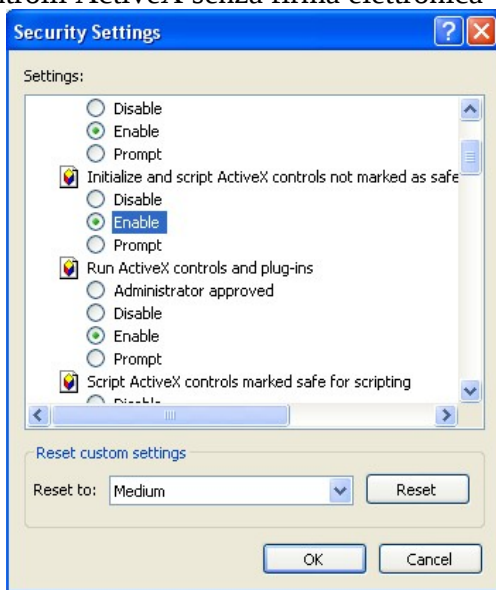
5. SORVEGLIANZA VIA WEB

5.1 Download e installazione di plug-in

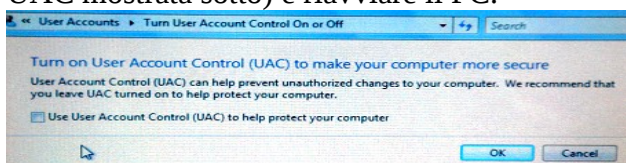
Questo DVR supporta la connessione remota e la visualizzazione tramite browser Internet Explorer 8 o superiore (con sistema operativo Windows XP / Vista / Windows 7). La prima volta che si effettua una connessione è necessario attendere alcuni secondi per il download del controllo ActiveX che permette la corretta visualizzazione della pagina. Quando dunque il PC richiederà conferma per l'installazione del controllo rispondere OK.

E' possibile che, a causa delle impostazioni di sicurezza del proprio PC l'installazione di questo controllo ActiveX venga inibita. Per evitare questo è necessario:

1. Aprire il browser Internet Explorer.
2. Selezionare l'opzione Strumenti → Opzioni Internet → Sicurezza → Livello personalizzato (area Internet) e consentire l'installazione di "Controlli ActiveX senza firma elettronica".



3. Nel caso di PC basati su sistemi operativi Vista o Windows7 è possibile che sia necessario disabilitare l' User Account Control (finestra UAC mostrata sotto) e riavviare il PC.



Note

- Il DVR supporta sino a 5 connessioni di rete contemporanee.

- I requisiti hardware minimi per il PC usato per la connessione sono:

CPU: Intel Celeron 2.4GHz

HDD : 80GB

RAM: 512MB

VGA: NVIDIA GeForce MX440/FX5200

ATI RADEON 7500/X300

S.O.: Windows XP (SP2 o superiore) / VISTA / Windows 7

Browser: Internet Explorer 7 o superiore

DirectX: 9.0

5.2 Accesso tramite Web-client

5.2.1 Accesso al DVR da rete LAN

Nel caso in cui il proprio PC ed il DVR siano connessi alla stessa rete locale è sufficiente seguire i seguenti passi per effettuare la connessione:

- Assegnare un indirizzo IP al DVR compatibile con la propria rete.

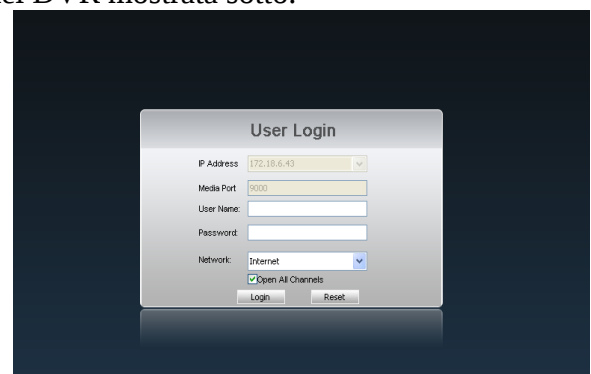
- Effettuare il collegamento della porta Ethernet del DVR alla propria rete (switch o router).

- Aprire il browser Internet Explorer.

- Inserire l'indirizzo IP assegnato al DVR nella barra dell'indirizzo e premere Enter.

- Acconsentire all'installazione del controllo ActiveX come descritto sopra al paragrafo precedente.

- Al termine dell'installazione, verrà mostrata la finestra di dialogo per l'inserimento dell'username e della password e quindi la pagina web del DVR mostrata sotto.



Selezionare l'opzione "Open All Channels Preview" per attivare automaticamente la visualizzazione di tutti i canali in modalità live.

Note

- L'accesso tramite la password di amministrazione consente anche il completo accesso alla configurazione remota del DVR, inclusa la modifica della password stessa.
- Il DVR utilizza la 80 come porta predefinita per il traffico web, nel caso nel menù di programmazione sia stata utilizzata una porta differente (es. 82), sarà necessario scrivere l'indirizzo nella forma: `http://indirizzoip:porta`. (es: `http://192.168.0.25:82`).
- Alcuni software antivirus possono impedire l'installazione di ActiveX. Si suggerisce di disabilitarli temporaneamente durante l'utilizzo.

5.2.2 Accesso al DVR da rete WAN

Nel caso in cui il PC utilizzato per la connessione ed il DVR siano in due siti remoti (collegamento via Internet – WAN) seguire i seguenti passi per effettuare la connessione:

- Assegnare l'indirizzo IP, Subnet e Gateway al DVR conformemente alla propria rete ed alla configurazione del proprio router come descritto per l'accesso da rete LAN nel paragrafo precedente.
- Effettuare il "port forward" sul proprio router in funzione dell'indirizzo e delle porte utilizzati dal DVR (per questa operazione è necessario fare riferimento alla documentazione relativa al proprio router, come descritto nel paragrafo [4.3.3](#)).
- Se richiesto, creare un servizio con dominio dinamico DDNS come descritto nell'[Appendice B](#).
- Effettuare la connessione scrivendo l'indirizzo IP (o il dominio dinamico) sulla barra di Internet Explorer.
- Attendere il download e l'installazione del controllo ActiveX della pagina, come descritto al paragrafo [5.1](#).

5.3 Interfaccia web-client

5.3.1 Barra dei menù


La barra dei menù in alto include le seguenti funzioni: [Live], [Playback], [Remote setting], [Local setting] e [Logout].


Live


Questa finestra viene presentata automaticamente dopo l'accesso e consente di visualizzare le immagini live provenienti dalle telecamere.

E' possibile modificare la modalità di divisione dello schermo in schermo intero e 2x2.

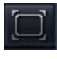
Fare click sul pulsante  per avviare la visione live dei canali.

Fare click sul pulsante  per avviare la registrazione locale (sul PC) delle immagini ricevute relative al canale selezionato.

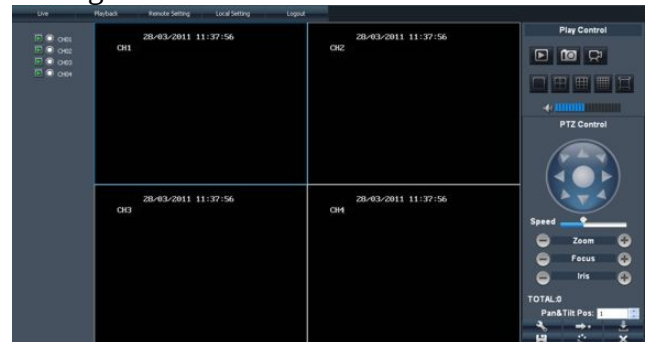
Fare click sul pulsante  (istantanea) per salvare un fotogramma del canale selezionato (formato .bmp).

Fare click sul pulsante  per effettuare la registrazione locale (sul PC) delle immagini relative a tutti i canali ricevuti.

Utilizzare i pulsanti  per selezionare la modalità di divisione dello schermo.

Utilizzare infine il pulsante  per passare alla visione a tutto schermo (senza frame), utilizzare la "X" in alto a destra per chiudere e tornare alla visione normale.


Per abilitare l'ascolto dell'audio selezionare il canale a cui è connessa una sorgente audio ed utilizzare il controllo del volume a destra per la sua regolazione.






Controlli PTZ


Utilizzare il controller virtuale a destra dell'immagine per inviare comandi (alto / basso, destra / sinistra, zoom e focus) all'eventuale telecamera PTZ collegata al DVR.


E' anche possibile richiamare e memorizzare posizioni Pre-set con i pulsanti descritti di seguito.

 richiama l'ultimo Pre-set memorizzato.

 consente di memorizzare più Pre-set, dopo la loro memorizzazione è possibile fare click sull'icona "Cruise" per la visualizzazione e poi sull'icona  per salvare.

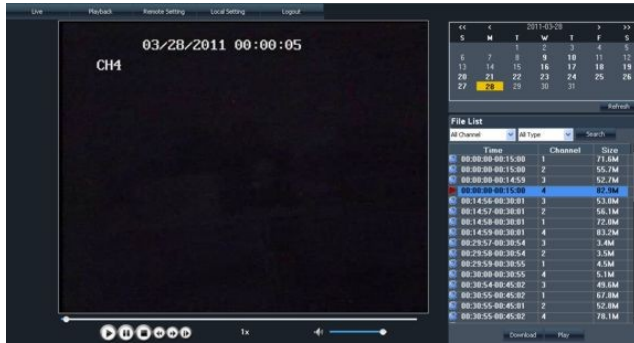
 inserire il numero della posizione Pre-set e fare click su questo pulsante per richiamare una determinata posizione.

 fare click su questo pulsante per cancellare una posizione Pre-set.

 fare click su questo pulsante per abilitare o disabilitare la funzione "Cruise".

Playback

Questa opzione consente di aprire la finestra di ricerca delle immagini registrate come quella mostrata sotto:



- Fare click sul pulsante "Refresh" per aggiornare il calendario in alto a destra. I giorni contenenti registrazioni verranno mostrati in grassetto.
- Fare doppio click su un file della lista mostrata sotto al calendario per avviare la riproduzione dell'evento, la lista è organizzata per data / ora e per canale. E' possibile utilizzare i menù a discesa sopra per filtrare la lista per canale o per tipologia di evento registrato.
- Fare click sul pulsante "Download" per salvare il file sul PC. Al termine, verrà mostrato un messaggio con l'indicazione della cartella di salvataggio (il percorso può essere modificato nella finestra "Local setting").
- Utilizzare la barra di controllo della riproduzione per avanti/indietro veloce, riproduzione a fotogrammi, pausa e controllo volume.

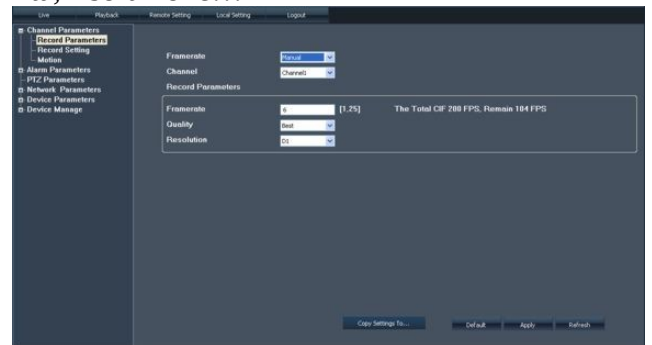
Remote setting

Fare click su questa opzione per aprire la finestra di configurazione remota del DVR. Le modifiche effettuate in questa finestra avranno effetto sulla configurazione del DVR esattamente come se fossero fatte tramite il menù OSD.

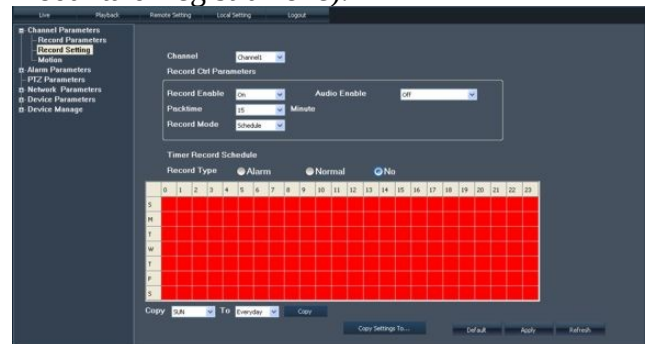


[Record]

Accedere alla finestra Record per modificare i parametri di registrazione inclusa l'abilitazione della registrazione, la modalità, Frame rate, qualità, risoluzione...

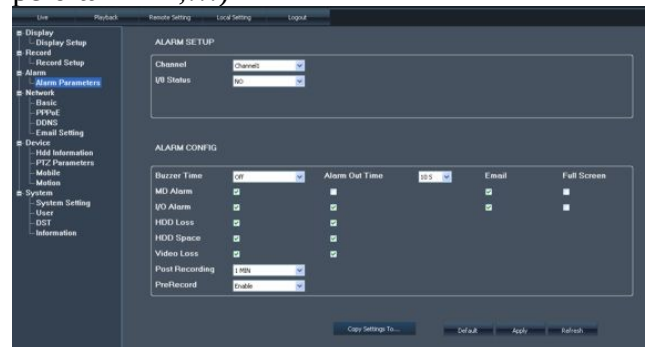


L'opzione [Record schedule] permette di modificare la registrazione pianificata (fasce orarie e modalità di registrazione).



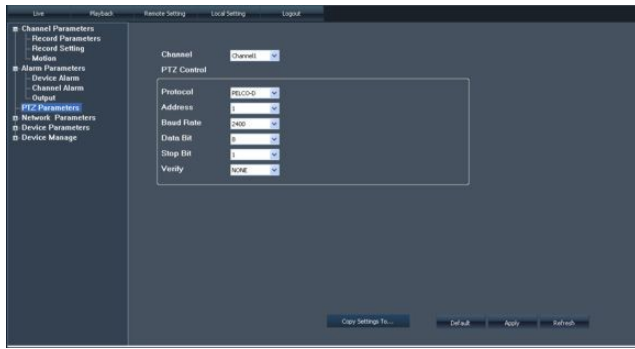
[Allarmi]

La finestra di configurazione allarmi consente la modifica dell'interfaccia di allarme ed anche la segnalazione di eventi (perdita segnale video, perdita HDD,...)



[PTZ Parameters]

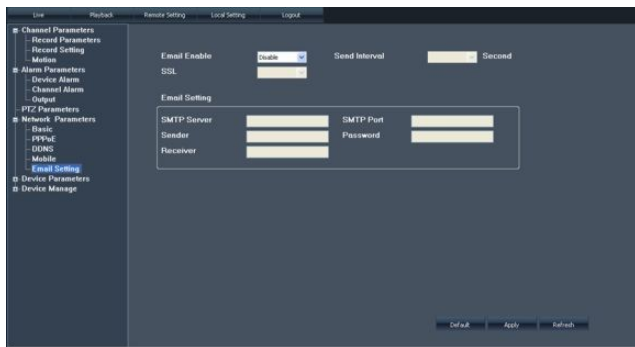
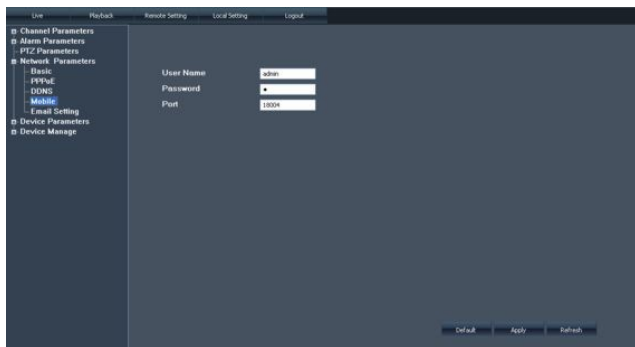
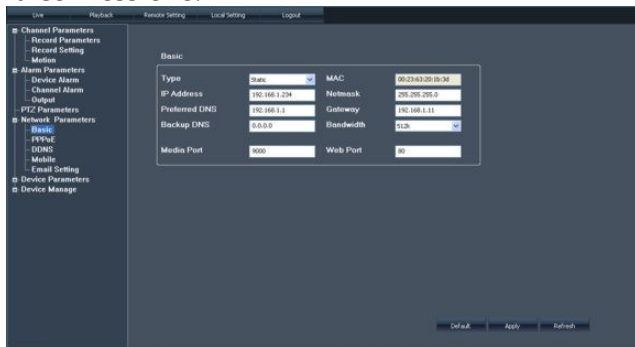
Questa finestra consente la modifica dei parametri di comunicazione per il controllo di telecamere PTZ da DVR.



[Network]

La finestra Network permette la modifica dei parametri di connessione alla rete (indirizzi , DDNS, invio e-mail...).

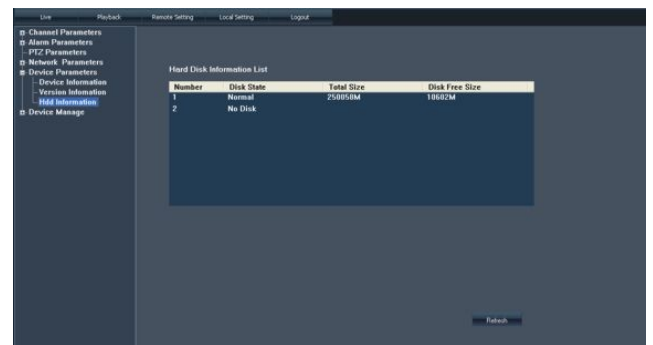
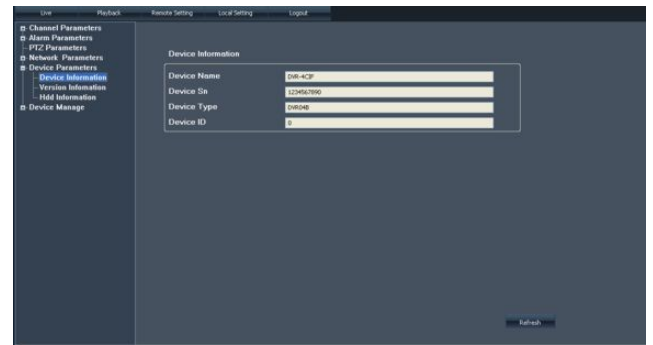
Prestare attenzione alla modifica di questi parametri in modalità remota in quanto potrebbe provocare l'impossibilità di ripristinare nuovamente la connessione.



[Device]

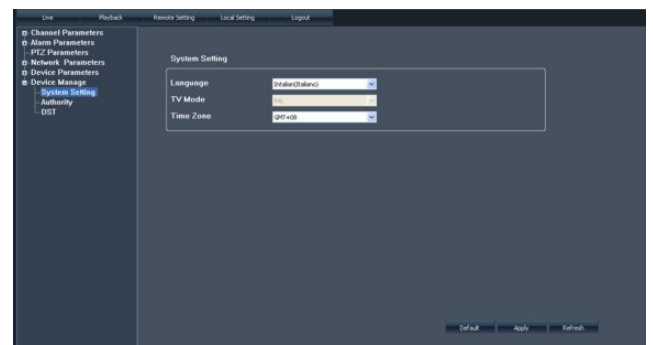
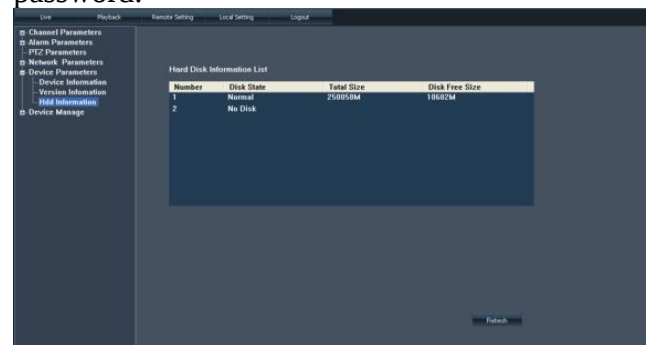
Fare click sull'opzione "Device" per accedere all'interfaccia mostrata nella figura sotto.

Le modalità configurazione dei parametri contenuti in queste finestre sono simili a quelle descritte nelle relative sezioni del menù OSD del DVR stesso.



[System]

Fare click sull'opzione [System] per espanderla e accedere ai sotto menù per la modifica dei parametri di regolazione ora, DST, gestione utenti e password:



Live Playback Remote Setting Local Setting Logout

- Channel Parameters
- Alarm Parameters
- PTZ Parameters
- Network Parameters
- Device Parameters
- Device Manage
 - System Setting
 - Authority
 - DST

ID	User Name	Used	Pwd Enable
1	admin	On	On
2	uicnt01	Off	Off
3	uicnt02	Off	Off
4	uicnt03	Off	Off
5	uicnt04	Off	Off
6	uicnt05	Off	Off
7	uicnt06	Off	Off

Used: Pwd Enable:

User Name: Password: Confirm:

DISPLAY HDDMANAGE MOBILE SCHEDULE
 RECORD ALARM MOTION AV SETUP
 NETWORK PTZSET LANGUAGE MAINTAIN
 VIDEOSEARCH PTZCONTROL TIME DATE

Apply Refresh

Live Playback Remote Setting Local Setting Logout

- Channel Parameters
- Alarm Parameters
- PTZ Parameters
- Network Parameters
- Device Parameters
- Device Manage
 - System Setting
 - Authority
 - DST

Daylight Saving Time

DST:

DST Mode:

Start: Default AM 2:00

End: Default AM 2:00

Default Apply Refresh

6. GUIDA ALLA RISOLUZIONE DI PROBLEMI

Problema	Possibile causa	Soluzione
Il DVR non si accende	Problema di alimentazione. L'alimentatore non ha potenza sufficiente. Sezione di alimentazione danneggiata.	Verificare attentamente lo stato dei cavi di alimentazione e l'uscita dell'adattatore di rete. Rimuovere l'HDD e riprovare. Contattare il servizio tecnico.
Sul monitor non appare nulla o le immagini sono in bianco e nero	Connessioni difettose. Sistema televisivo errato.	Verificare i cavi di segnale tra telecamere e DVR e tra DVR e monitor, ed inoltre la corretta installazione dei connettori. Verificare l'impostazione del sistema televisivo NTSC/PAL. Verificare l'alimentatore.
Alcune immagini non vengono visualizzate	Problemi di connessione. Problema di telecamera. Sistema televisivo errato.	Controllare i cavi ed i connettori tra telecamera e DVR. Controllare l'uscita video della telecamera. Verificare l'impostazione del sistema televisivo NTSC/PAL.
Non viene visualizzato alcun menù a schermo	Monitor non collegato all'uscita principale.	Collegare un altro monitor (VGA o BNC) o tenere premuto il tasto REW per alcuni secondi per modificare l'uscita principale.
Lettera "H" sempre presente	Problema di funzionamento HDD.	Verificare il corretto funzionamento dell'alimentatore ed eventualmente sostituirlo. Verificare le connessioni di alimentazione e dati tra scheda madre e HDD. Procedere alla formattazione del disco fisso ed al ripristino della configurazione di fabbrica. Sostituire l'HDD.
Nessuna registrazione	HDD non formattato. Registrazione non abilitata o errore nella configurazione. L'HDD è pieno o danneggiato o non è stata abilitata la sovra scrittura.	Formattare l'HDD dopo l'installazione. Controllare la configurazione di registrazione. Installare un nuovo HDD o abilitare la sovra scrittura.
Mouse non funzionante	Mouse non rilevato. Mouse incompatibile.	Disconnettere e riconnettere il mouse e riavviare: utilizzare solo la porta USB posteriore. Sostituire il mouse.
Il telecomando non funziona correttamente	Le batterie sono state inserite con polarità errata. Le batterie sono scariche. Ci sono altri dispositivi trasmettenti che disturbano il segnale del telecomando.	Controllare la polarità delle batterie. Controllare lo stato di carica delle batterie. Verificare ed eventualmente rimuovere oggetti o dispositivi trasmettenti che ostacolano la corretta comunicazione tra telecomando e DVR.
Non è possibile controllare telecamere PTZ	Problemi di comunicazione comandi.	Verificare le corrette impostazioni dei parametri di comunicazione quali Protocollo, Baud rate, indirizzo.
Non appare la pagina web di controllo remoto, oppure compare la pagina ma non è possibile visualizzare le immagini	Problema di collegamento rete. Non viene effettuato il download del controllo ActiveX.	Verificare che le impostazioni di rete sono state effettuate correttamente (indirizzo IP, subnet mask, Gateway, ...), verificare i collegamenti di rete. Verificare che siano abilitati i download come descritto nella sezione 5.1 . Verificare che entrambe le porte 80 e 9000 siano state configurate correttamente nella sezione "Virtual server" del proprio router.

7. SPECIFICHE TECNICHE

Modello		DVR43E	
Ingressi video		4 x BNC 1.0V _{pp} ±10% 75Ω	
Standard Video		NTSC / PAL	
Uscite Video		2 x BNC 1.0V _{pp} ±10% 75Ω, 1 x VGA	
Compressione video/audio		H.264/ADPCM (8KHz, 16bit)	
Divisioni schermo		1, 4	
Visualizzazione	Risoluzione	NTSC	720 x 480
		PAL	720 x 576
	Frame rate	NTSC	120 Fps
		PAL	100 Fps
Registrazione	Risoluzione	NTSC	352 x 240 (CIF), 704x240 (HD1), 704 x 480 (D1)
		PAL	352 x 288 (CIF), 704X288 (HD1), 704 x 576 (D1)
	Frame rate	NTSC	120Fps (CIF/HD1), 60Fps (D1)
		PAL	100Fps (CIF/HD1), 50Fps (D1)
Qualità immagine		3 livelli	
Modalità registrazione		Manuale, Timer, Motion detection, Sensori esterni, via Web	
HDD		SATA x 1	
Dimensioni file		15/30/45/60 min.	
Modalità ricerca		Time, Evento	
Ingressi allarmi		4	
Uscite Allarmi		1	
Backup		Connessione di rete (formato .avi), porta USB 2.0 su dispositivi esterni (formato .264)	
PTZ (RS-485)		2 contatti (+/-) – Protocolli Pelco P/D	
Ethernet		RJ-45, 10/100Mbps	
Connessione remota		Browser Internet Explorer	
Protocolli di rete supportati		TCP/IP, DHCP, UDP, DDNS, PPPoE,	
Connessioni contemporanee		Massimo 5	
USB 2.0		2 Porte (una per back-up ed una per mouse)	
Alimentazione		12Vcc	
Consumo		40Watt	
SO		Embedded Linux	
Modalità funzionamento		Pentaplex (Live, Registrazione, Playback, Accesso remoto, Backup)	
Modalità controllo		Pannello frontale, Mouse, telecomando	

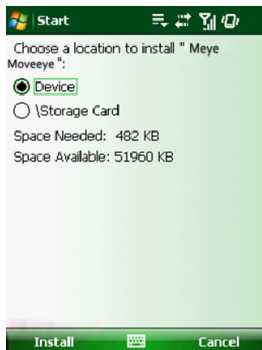
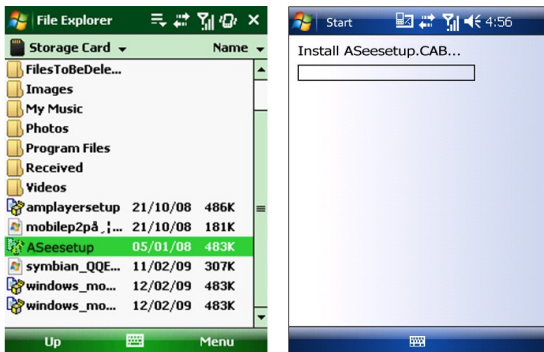
Le specifiche tecniche e le funzioni descritte in questo manuale possono essere soggette a modifica da parte del costruttore senza preavviso.

APPENDICE A – ISTRUZIONI PER L'ACCESSO TRAMITE DISPOSITIVI MOBILI

Questo DVR è compatibile con telefoni cellulari basati su sistemi operativi Windows Mobile, Symbian, I-Phone, Blackberry e Android. Di seguito si riportano alcune indicazioni per l'installazione dei software applicativi in funzione di ogni tipologia.

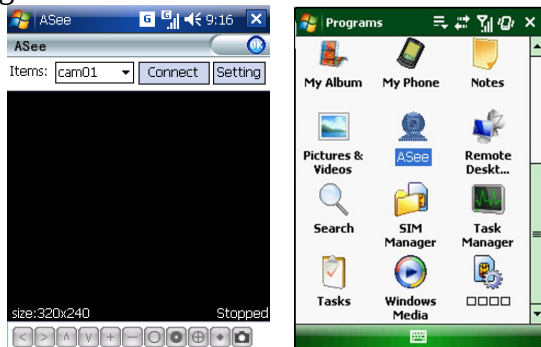
A.1. Windows Mobile

- Installare il software ASeesetup.CAB contenuto nel CD fornito in dotazione con il DVR nel telefono cellulare.



- Fare click sul programma ASeesetup mostrato nella figura sopra e selezionare la destinazione di installazione (dispositivo o scheda di memoria).
- Fare click sul pulsante [Install] per avviare il processo di installazione.

- Al termine dell'installazione fare click sull'icona "ASee" mostrata nella figura sotto per avviare il programma.
- La schermata successiva a mostra la finestra del programma.

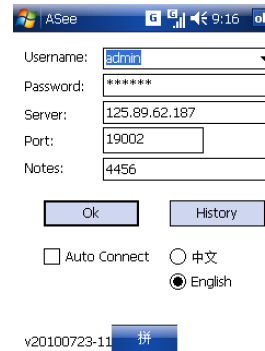


[CH]: utilizzare questo menù a discesa per selezionare la telecamera da visualizzare.

[Connect]: fare click su questo pulsante per avviare la connessione.

[Setting]: la prima volta che si realizza la connessione è necessario fare click su questo pulsante per accedere alla finestra di configurazione della connessione mostrata sotto. Inserire qui l'indirizzo IP pubblico del DVR, la porta server, il nome utente e la password. Fare click sul pulsante OK per confermare e tornare alla finestra precedente. Selezionando l'opzione [Auto connect] la connessione verrà attivata dal telefono in modo automatico.

Il pulsante [History] consente di accedere alla visualizzazione della lista delle connessioni effettuate.



I pulsanti funzione nella parte bassa della schermata principale consentono di muovere eventuali telecamere PTZ collegate al DVR (sinistra, destra, alto, basso, zoom in, zoom out, focus +, focus -, iris +, iris -) e salvare un fotogramma del segnale video ricevuto [Snapshot].

Note:

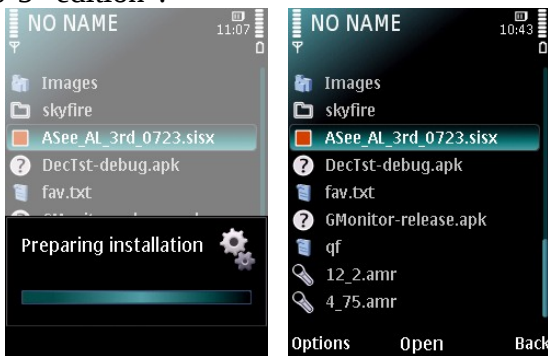
- Per il corretto controllo della telecamera PTZ assicurarsi di aver correttamente configurato i parametri di comando (protocollo, baudrate, indirizzo...) sul DVR.
- Le immagini catturate vengono salvate nella cartella predefinita (Explorer → Program File → Moveeye → Photo file).
- Il nome utente, la password e la porta server da inserire nella finestra "Setting" sono quelli specificati nel menù del DVR alla finestra "Mobile".

A.2. Dispositivi Symbian

- Prima di procedere con l'installazione è necessario copiare il programma "ASee_AL_3rd_0723.sisx" oppure "ASee_AL_5th_0723.sisx" inclusi nel CD fornito in dotazione con il prodotto nel telefono cellulare. Solitamente, per impostazione predefinita, il programma è installato nella scheda di memoria del telefono.

Nota:

Utilizzare il programma ASee_AL_3rd_0723.sisx su telefoni basati sul sistema operativo "Symbian S60-3rd edition". Viceversa, il programma ASee_AL_5th_0723.sisx va impiegato su telefoni con sistema operativo "Symbian S60-5th edition".



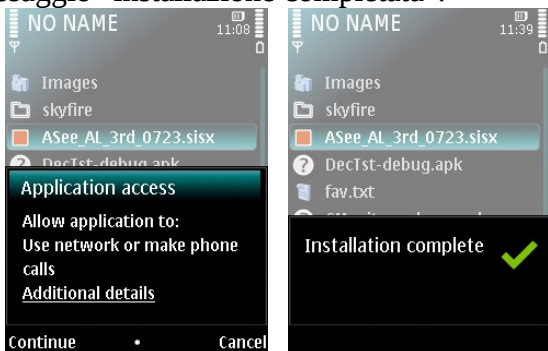
- Fare click sul programma "Asee_AL_3rd_0723.sisx" per avviare l'installazione.



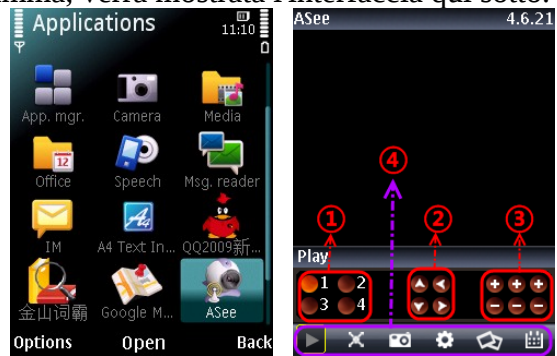
- Scegliere se installare il programma sulla memoria del telefono o nella scheda SD.

- Fare click sul pulsante "Continua" in corrispondenza della finestra mostrata sotto per consentire al programma di accedere alla rete.

- Al termine dell'installazione verrà mostrato il messaggio "installazione completata".



- Se il programma è stato installato nella memoria SD, accedere al menù "Applicazioni" e trovare l'icona [ASee]. Come mostrato nella figura sotto.
 - Fare click sull'icona [ASee] per avviare il programma, verrà mostrata l'interfaccia qui sotto.



1. Selezione del canale da visualizzare CH1, CH2, CH3 o CH4.
2. Controllo di telecamere PTZ: sinistra, destra, alto e basso.
3. Controllo ottica della telecamera PTZ: Focus +/-, Zoom +/- e Iris +/-.
4. Pulsanti funzione: Avvio/Pausa visualizzazione live, schermo intero, salvataggio di un fotogramma, Impostazioni, Gruppo canali successivo e uscita.

Nota

Le immagini salvate con la funzione Snapshot vengono memorizzate nella cartella "File manager/Images".

La prima volta che si effettua la connessione è necessario accedere alla finestra di configurazione per specificare i parametri. Fare click sul pulsante [Setup] per visualizzare la finestra mostrata sotto.



- IP: indicare qui indirizzo IP pubblico o il dominio dinamico assegnato al DVR.
- Port: indicare qui la porta Server utilizzata dal DVR.

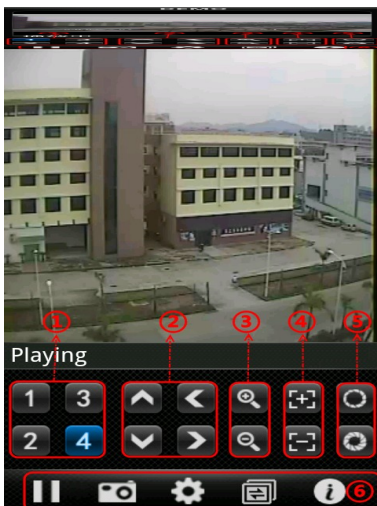
- Nome utente, password: specificare qui il nome utente e la password configurati nella finestra “Mobile” del menù OSD del DVR.
- Channel: selezionare il canale del DVR da visualizzare.
- Opzioni: contiene la lista di riproduzione e la cronologia.

A.3 Sistemi I-Phone

- Accedere al sito Apple di iTunes all’indirizzo <http://www.apple.com/itunes>. Nella casella di ricerca scrivere “ASee”.
- Scaricare ed installare il programma “ASee”. Il programma è gratuito.
- Al termine dell’installazione verrà mostrata l’icona ASee come questa:



- Avviare il programma. La schermata principale contiene i pulsanti per la selezione del canale da visualizzare (1), i comandi per muovere le telecamere PTZ: sinistra, destra, alto e basso (2), zoom +/- (3) e focus +/- (4), apertura iride +/- (5) ed i pulsanti funzione (6): Avvio/Pausa visualizzazione live, salvataggio di un fotogramma, Impostazioni, Gruppo canali successivo e aiuto.



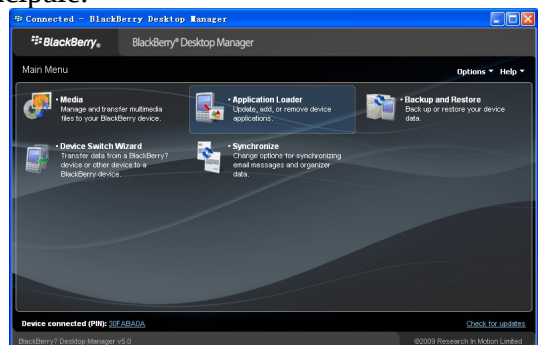
- Al primo tentativo di collegamento è necessario accedere alla pagina di configurazione mostrata sotto per specificare i parametri di connessione (fare riferimento alla descrizione riportata nelle sezioni precedenti).



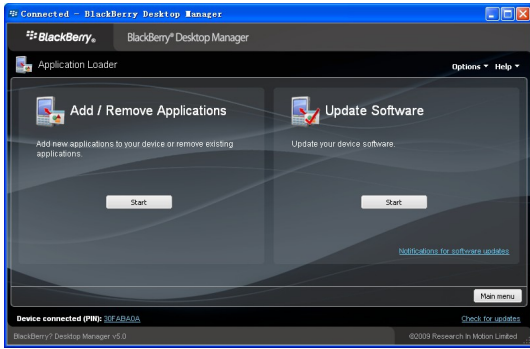
1. Inserire un nome alfanumerico identificativo del DVR.
2. Specificare qui l’indirizzo del DVR.
3. Specificare la porta “Mobile” utilizzata dal DVR (come configurato nel menù alla pagina “Mobile”).
4. Inserire il nome utente (come configurato nel menù alla pagina “Mobile”).
5. Inserire la password (come configurato nel menù alla pagina “Mobile”).
6. Fare click sull’opzione [History] come descritto in precedenza.

A.4 Dispositivi Blackberry

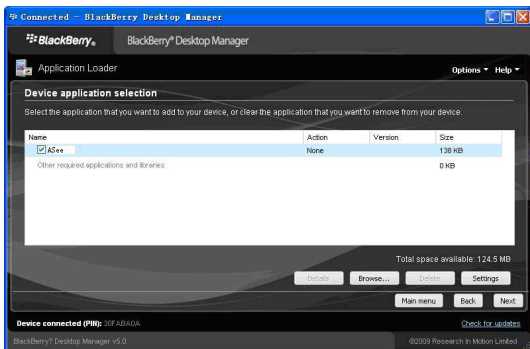
- Dopo essersi assicurati di avere a disposizione ed installato il Blackberry Desktop Manager nel proprio PC, copiare il programma ASee.alx dal CD fornito in dotazione con il prodotto nel Desktop.
- Collegare il dispositivo Blackberry al PC tramite il cavo USB.
- Aprire il programma Desktop Manager e selezionare l’opzione “Application Loader” dal menù principale.



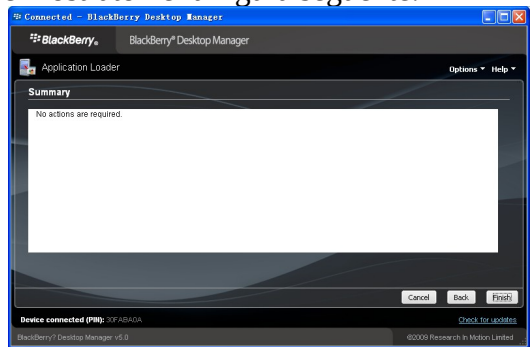
- Selezionare “Aggiungi/Rimuovi applicazione” e quindi “Avvia”.



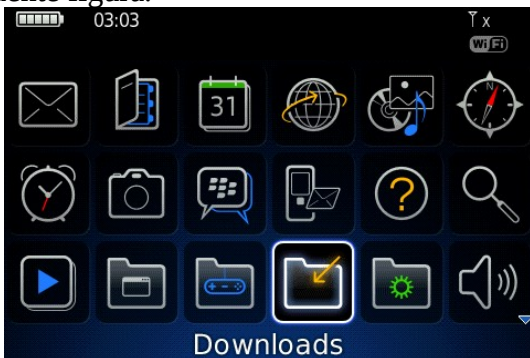
- Fare click sul pulsante “cerca” e selezionare il programma “ASee.alx”.



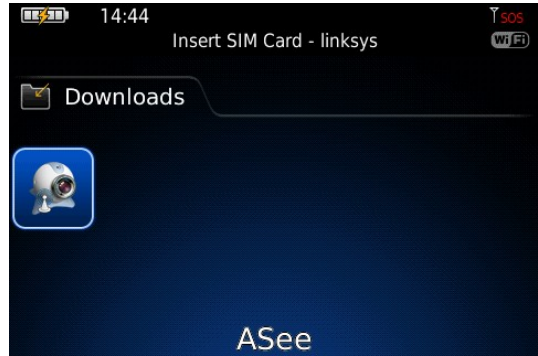
- Fare click su [Finish] per avviare l'installazione come mostrato nella figura seguente.



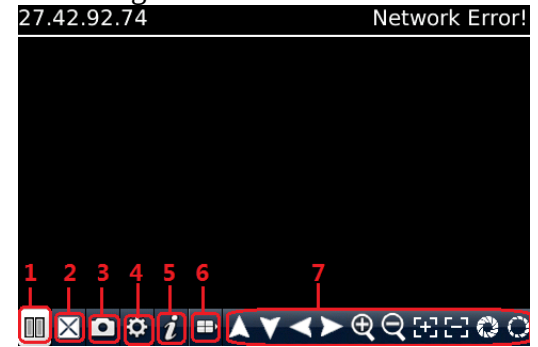
- Il visualizzatore per Blackberry verrà installato nella cartella [Downloads] come mostrato nella seguente figura.



- Accedere quindi a questa cartella e selezionare il programma ASsee per avviarlo.



- La schermata principale del programma si presenta come segue.



1. Connetti/Disconnetti.
2. Schermo intero.
3. Snapshot (salva un fotogramma)
4. Configurazione connessione.
5. Aiuto.
6. Gruppo canali successivo.
7. Controllo telecamere PTZ.

- Accedere alla finestra di configurazione mostrata sotto per specificare i parametri di connessione.
Setting

Setting

Server info

Name: d9216h

Address: 125.89.62.187

Port: 19002

User info

User ID: admin

Password: *****

Network info

NetworkType: WIFI

save cancel

- Selezionare il tipo di rete (Wi-Fi o 3G) supportata dal telefono cellulare.

Setting

Server info

Name:

Address:

Port:

User info

User ID:

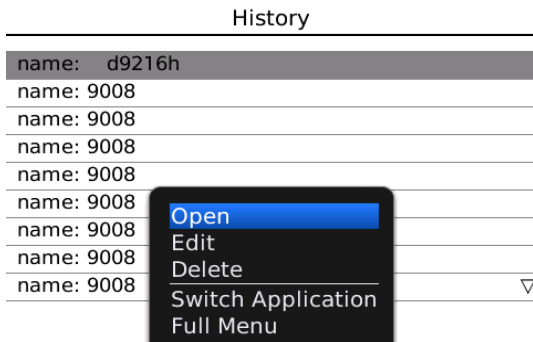
Password:

Network info

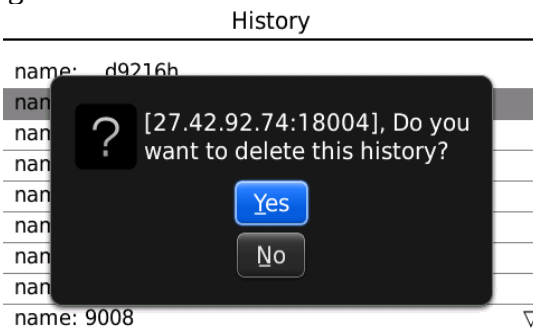
NetworkType: WIFI 3G

save cancel history

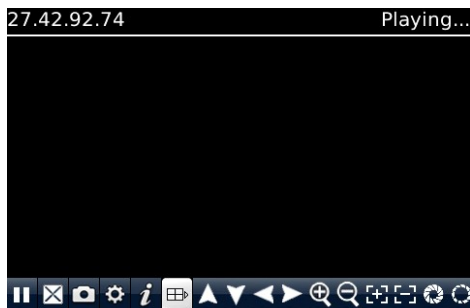
- Fare click su [Save] per salvare le impostazioni effettuate sopra e tornare alla schermata di visualizzazione live.
- Fare click su [History] per visualizzare la cronologia di connessioni.



- Selezionare una connessione salvata e fare click sul pulsante Enter per accedere al menù pop-up. Scegliendo l'opzione [Open] verrà attivata la connessione al DVR e visualizzato il canale 1.
- Quando si seleziona l'opzione [Edit] il sistema consentirà di modificare la lista della cronologia.
- Scegliendo l'opzione [Delete] la lista della cronologia verrà cancellata.



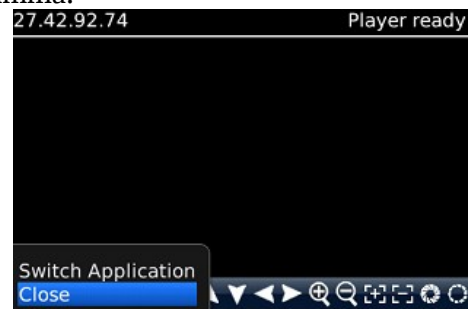
- Facendo click sull'icona [Next Page], come mostrato nella figura sotto, è possibile passare alla visualizzazione dei pulsanti successivi e quindi scegliere che il canale che si vuole visualizzare.



- Fare click sull'opzione [Full screen] per visualizzare il video proveniente dalle telecamere in modalità a schermo intero (senza frame). Fare click sul pulsante di chiusura per tornare alla visualizzazione normale.
- Fare click sul pulsante [Next Page] per visualizzare il pulsante [PTZ control] che consente di aprire l'interfaccia di controllo per le telecamere PTZ.



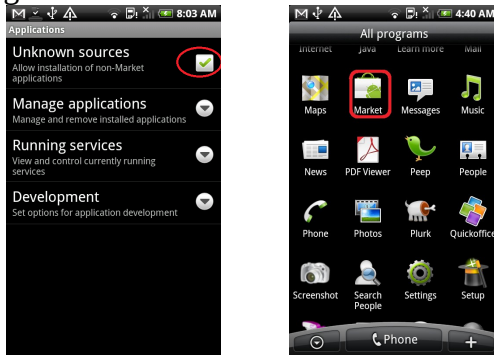
- Fare click sul pulsante [Help] per visualizzare la guida dell'interfaccia software remota.
- Fare click sull'opzione [Close] per uscire dal programma.



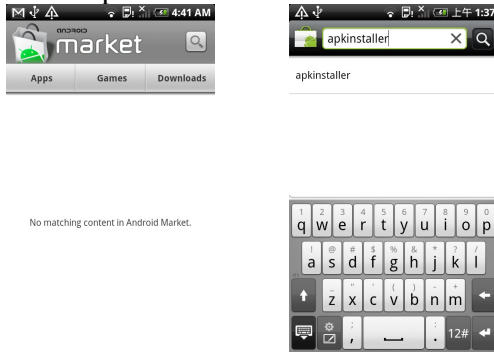
A.5 Dispositivi Android

Assicurarsi che l'ambiente software del proprio dispositivo mobile supporti l'applicativo Apkinstaller, e che il proprio dispositivo mobile sia connesso alla rete per effettuare il download del software.

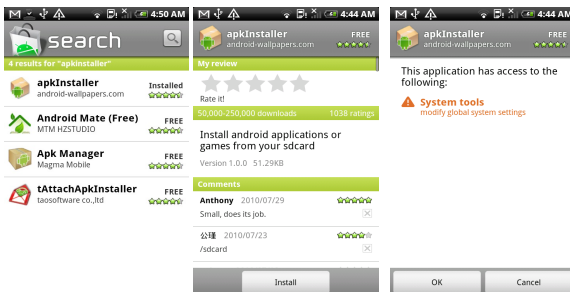
- Accedere alla sezione [Programmi] ed evidenziare l'opzione [E-market] come mostrato nelle figure seguenti.



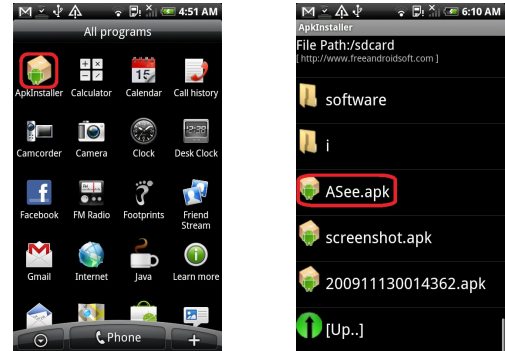
- Accedere all'interfaccia [E-market] e fare click sull'opzione [Search] nell'angolo in alto a destra per inserire "Apkinstaller" ed avviare la ricerca.



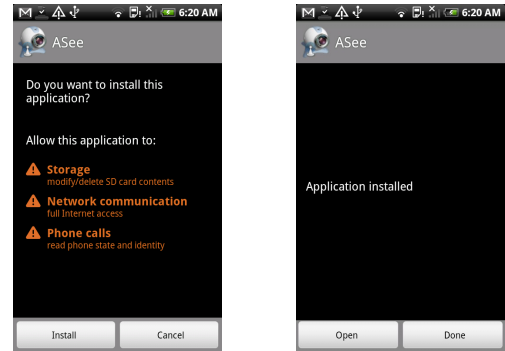
- Evidenziare il programma "Apkinstaller" e seguire le istruzioni a schermo per installare il programma come mostrato nelle figure seguenti.



- Una volta completata l'installazione accedere a [Programmi] e fare click sull'icona [Apkinstaller].
- Cercare il file Asee.apk.



- Fare click ed avviare l'installazione di ASee nel telefono come mostrato nelle figure seguenti.



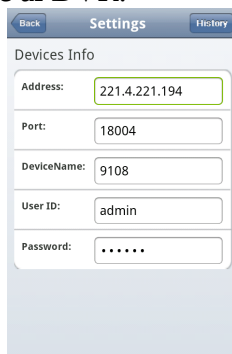
- Entrare nella sezione [Programmi] e fare click sull'icona [ASee].



- A destra è riportata l'interfaccia principale del programma ASee.

La schermata principale contiene i pulsanti per la selezione del canale da visualizzare (1), i comandi per muovere le telecamere PTZ: sinistra, destra, alto e basso (2), zoom +/- (3) e focus +/- (4), apertura iride +/- (5) ed i pulsanti funzione (6): Avvio/Pausa visualizzazione live, salvataggio di un fotogramma, Impostazioni, Gruppo canali successivo e aiuto.

Menù di configurazione: inserire qui i dati relativi alla connessione al DVR.



The screenshot shows a mobile interface for the DVR43E settings. At the top, there are 'Back' and 'History' buttons. The main title is 'Settings'. Below it, the section is titled 'Devices Info'. There are five input fields: 'Address' with the value '221.4.221.194', 'Port' with '18004', 'DeviceName' with '9108', 'User ID' with 'admin', and 'Password' with a masked field of seven dots.

Address: inserire qui l'indirizzo IP del DVR.

Port: inserire qui il numero di porta “Mobile” del DVR.

Device name: inserire qui il nome identificativo del DVR (a discrezione dell'utente).

User ID: inserire qui il nome utente (quello specificato nella sezione “Mobile” del menù OSD del DVR).

Password: inserire qui la password per l'accesso al DVR (quella specificata nella sezione “Mobile” del menù OSD del DVR).

History: fare click sul pulsante [History] per visualizzare la cronologia.

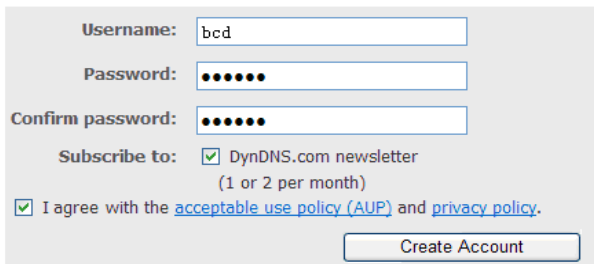
APPENDICE B – CREAZIONE DI UN SERVIZIO DDNS

Nel caso in cui sia necessario effettuare il collegamento remoto via internet al DVR installato presso un sito che abbia un accesso ADSL con IP dinamico può essere utile eseguire la registrazione proposta sotto per semplificare la connessione ad esso.

La procedura descritta a carattere puramente esemplificativo, fa riferimento al servizio fornito dal sito www.dyndns.org ma sono disponibili altri servizi le cui modalità di funzionamento sono simili.

1. Creazione di un account:

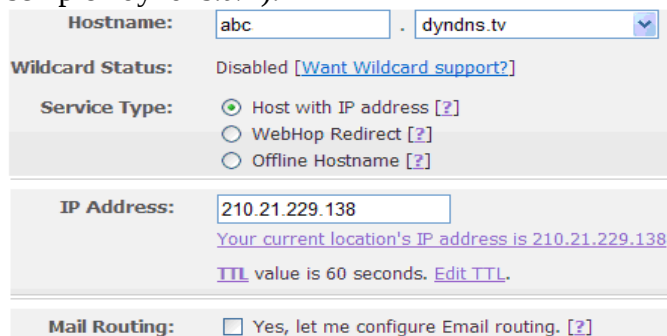
Accedere al sito www.dyndns.org e fare click sul pulsante “Create an account”. Riempire tutti i campi proposti e seguire le indicazioni a schermo.



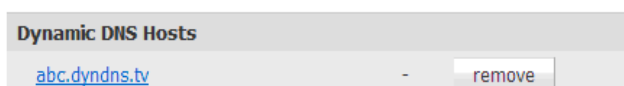
2. Creazione di un dominio:

Accedere al sito tramite l’account appena create e fare click sull’opzione “Create Host services”.

Specificare un nome per il proprio dominio a piacere (nell’esempio “abc”) e selezionare la seconda parte del nome tra quelli proposti (nell’esempio “dyndns.tv”):



Al termine, fare click su “Add to cart”, verrà visualizzata una finestra riepilogativa con informazioni simili a queste:



3. Utilizzare i parametri creati per completare i campi relativi al servizio DDNS sul menù del DVR, come spiegato nella sezione 4.3.3).

APPENDICE C - INDICAZIONI DI REGISTRAZIONE IN CONDIZIONI DI ALLARME

Con riferimento alla tabella qui sotto i simboli riportati indicano:




“⊥” indica che è stato rilevato un evento di allarme ma che la registrazione non è attiva.

“AMR”: indica la registrazione su allarme.

“NLR”: sta ad indicare la registrazione normale.

“NOR”: nessuna registrazione.

Una volta che è stato attivato un allarme, l'icona di allarme verrà visualizzata a schermo. Nel caso in cui vengano ricevuti più allarmi, verranno mostrati a schermo più icone.

Registrazione su allarme programmata		Icona a video	Modalità di registrazione attiva				
			Tipo di registrazione dopo riavvio	Registrazione pianificata			Registrazione manuale
				AMR	NLR	NOR	
Tipo allarme	Motion Detection		AMR	AMR	NLR	⊥	NLR
	Allarme da sensori		AMR	AMR	NLR	⊥	NLR
	Perdita disco, disco pieno		⊥	⊥	⊥	⊥	⊥
	Perdita segnale video	Video Loss	⊥	⊥	⊥	⊥	⊥

APPENDICE D – CAPACITA’ DI REGISTRAZIONE

Questo DVR è basato sulla tecnologia H.264: la capacità di registrazione reale dipende da vari fattori quali la risoluzione, la qualità video, il tipo di segnale video, l'eventuale registrazione audio...

Questa tabella indica le durate di registrazione (in giorni) nel caso di registrazione continua (24H) di 4 canali con Audio con un HDD da 250GB.

Risoluzione	Qualità immagine		
	Best	Good	Media
D1	6gg	8gg	11gg
HD1	6gg	8gg	11gg
CIF	8gg	11gg	14gg

Formula per il calcolo (qualità Best, senza Audio): $\frac{250 \times 1024}{1402 \times 24}$ [giorni]

La registrazione di 4 canali occupa 1402MB/ora, quindi utilizzando un HDD da 250GB si avrà una registrazione continua di circa 7.6 giorni, quindi 183 ore.

Ultima revisione: Marzo 2011

ACI s.r.l.
Via E. Vanoni, 3
60027 Osimo (An) Italy
Tel. (+39) 071.7202038
Fax (+39) 071.72202037
E-mail: info@acisistel.it
www.acisistel.it